

**Prognoza oddziaływania na środowisko  
projektu miejscowego planu  
zagospodarowania przestrzennego  
fragmentu miejscowości Osłonino i fragmentu  
miejscowości Żelistrzewo**

**Puck, 26.11.2021 r.**

mgr Ewa Mączka – opracowanie tekstu prognozy  
mgr Dominik Muła – opracowanie graficzne

# Spis treści

Streszczenie w języku niespecjalistycznym.	3
1. Wprowadzenie	5
2. Przedmiot i cel prognozy	7
3. Metody zastosowane przy sporządzaniu prognozy	10
4. Uwarunkowania wynikające ze Studium uwarunkowań i kierunków zagospodarowania przestrzennego gminy Puck oraz powiązania projektu planu z innymi dokumentami	13
4.1. Uwarunkowania wynikające ze Studium uwarunkowań i kierunków zagospodarowania przestrzennego gminy Puck	13
4.2. Program ochrony środowiska gminy Puck na lata 2013-2016 z perspektywą na lata 2017-2020	13
5. Wytyczne do projektu planu wynikające z uwarunkowań określonych w opracowaniu ekofizjograficznym podstawowym	18
6. Informacje o zawartości i celach sporządzenia projektu planu	19
6.1. Ustalenia obowiązującego planu miejscowego oraz planów na terenach przyległych	19
6.2. Cele sporządzenia projektu planu	19
6.3. Ustalenia projektu planu	19
7. Prognozowane znaczące oddziaływania (bezpośrednie, pośrednie, wtórne, skumulowane, krótkoterminowe, średnioterminowe i długoterminowe, stałe i chwilowe, pozytywne i negatywne) na środowisko, w tym na obszar Natura 2000	26
7.1. Wpływ realizacji ustaleń projektu planu na obszary i obiekty podlegające ochronie na podstawie	26
7.2. Wpływ realizacji ustaleń projektu planu na faunę, florę oraz różnorodność biologiczną.	28
7.3. Wpływ realizacji ustaleń projektu planu na stan aerosanitarny	30
7.4. Wpływ realizacji ustaleń projektu planu na warunki klimatu akustycznego.	31
7.5. Wpływ realizacji ustaleń projektu planu na warunki klimatu lokalnego	31
7.6. Wpływ realizacji ustaleń projektu planu na wody powierzchniowe i podziemne	32
7.7. Wpływ realizacji ustaleń projektu planu na powierzchnię ziemi	34
7.8. Wpływ realizacji ustaleń projektu planu na ryzyko wystąpienia poważnych awarii lub katastrofy naturalnej i budowlanej	35

7.9. Wpływ realizacji ustaleń projektu planu na powstanie zagrożenia masowymi ruchami ziemi	36
7.10. Wpływ realizacji ustaleń projektu planu na poziomy pól elektromagnetycznych	36
7.11. Wpływ realizacji ustaleń projektu planu na powstanie zagrożenia powodziowego	37
7.12. Wpływ realizacji ustaleń projektu planu na ochronę obszarów występowania kopalin	38
7.13. Wpływ realizacji ustaleń projektu planu na gleby i rolniczą przestrzeń produkcyjną	38
7.14. Wpływ realizacji ustaleń projektu planu na leśną przestrzeń produkcyjną	39
7.15. Wpływ realizacji ustaleń projektu planu na zabytki, chronione dobra kulturowe i wartości materialne	40
7.16. Wpływ realizacji ustaleń projektu planu na walory krajobrazowe	40
8. Oddziaływania skumulowane skutków realizacji ustaleń projektu planu	41
9. Oddziaływania transgraniczne w wyniku realizacji ustaleń projektu planu	41
10. Rozwiązania eliminujące, ograniczające lub kompensujące ewentualne negatywne oddziaływanie na środowisko.	42
Wnioski	43

## **Streszczenie w języku niespecjalistycznym.**

Celem niniejszej prognozy jest określenie, analiza i ocena skutków, które mogą wynikać z przeznaczenia terenu, dla wszystkich komponentów środowiska i zdrowia ludzi oraz przedstawienie rozwiązań planistycznych najbardziej korzystnych dla środowiska i zdrowia ludzi, eliminujących lub ograniczających jego (ewentualnie) negatywny wpływ na środowisko.

Obszar objęty projektem planu, o powierzchni ok. 80 ha, obejmuje fragment doliny rzeki Gizdepki, położony pomiędzy linią kolejową Reda-Hel w Żelistrzewie a ul. Leśną w Osłonienie.

Celem sporządzenia analizowanego projektu planu miejscowego była ochrona walorów przyrodniczych i krajobrazowych doliny rzeki Gizdepki, w tym ochrony przed zabudową i presją inwestycyjną. Jest to szczególnie istotne ze względu na fakt położenia znacznej części obszaru objętego projektem planu w subregionalnym korytarzu ekologicznym Doliny rzeki Gizdepki. Stąd też w projekcie planu szczegółowo ustalono zasady kształtowania zabudowy i zagospodarowania terenu uwzględniających wszystkie uwarunkowania przyrodnicze oraz formalno-prawne.

Zakres i stopień szczegółowości niniejszej prognozy został uzgodniony z:

- Regionalnym Dyrektorem Ochrony Środowiska w Gdańsku
- Państwowym Powiatowym Inspektorem Sanitarnym w Gdańsku

W projekcie planu wyznaczono 33 tereny o następujących funkcjach:

- 1) R – tereny rolnicze – stanowią 42,97 ha;
- 2) ZL – lasy - stanowią 19,89 ha;
- 3) ZW – tereny rolnicze – zadrzewione stanowią 2,22 ha;
- 4) WS – wody powierzchniowe śródlądowe - stanowią 2,80 ha;
- 5) KK – tereny kolejowe – stanowią 0,34 ha;
- 6) KDD – tereny dróg publicznych – droga dojazdowa;
- 7) KDW – tereny dróg wewnętrznych – stanowią 0,15 ha;

**W wyniku realizacji ustaleń projektu planu oraz potencjalnych skutków oddziaływań wyróżniono dwie następujące grupy terenów:**

- I – tereny leśne, zadrzewione, rolnicze i wód śródlądowych (stojących i płynących), o wysokim potencjale biotycznym, które zachowają lub wzmocnią swoje wartości przyrodnicze i krajobrazowe.
- III - tereny dróg i infrastruktury, które utraciły, bądź utracą nieodwracalnie swoje wartości biotyczne.

Analizowany projekt miejscowego planu zagospodarowania przestrzennego jest prośrodowiskowy. Jego ustalenia mają na celu zachowanie cennych i wartościowych walorów przyrodniczych i krajobrazowych tego terenu. Prognozuje się, że w realizacji ustaleń przyczyni się do wzmocnienia połączenia korytarza ekologicznego i tym samym wzmocnienia ekologicznej osnowy obszaru objętego projektem planu jak i otoczenia, a w dalszej perspektywie województwa pomorskiego.

## 1. Wprowadzenie

Zgodnie z art. 17 pkt. 4 ustawy o planowaniu i zagospodarowaniu przestrzennym z dnia 27 marca 2003 r. (Dz. U. Nr 80, poz. 717) projekt miejscowego planu zagospodarowania przestrzennego sporządza się wraz z prognozą oddziaływania tego planu na środowisko. Jest to wykonanie obowiązku jaki nakłada art. 46 ustawy z dnia 3 października 2008 r. o udostępnieniu informacji o środowisku i jego ochronie, udziale społeczeństwa w ochronie środowiska oraz o ocenach oddziaływania na środowisko (Dz. U. Nr 199, poz. 1227).

Podstawowym celem prognozy jest określenie, analiza i ocena skutków, które mogą wyniknąć z planowanego przeznaczenia terenu dla wszystkich komponentów środowiska i zdrowia ludzi oraz przedstawienie rozwiązań eliminujących lub ograniczających jego (ewentualnie) negatywny wpływ na środowisko.

Fakt opracowania odrębnego rozporządzenia określającego kształt prognoz oddziaływania na środowisko opracowywanych wraz z projektami miejscowych planów zagospodarowania przestrzennego wskazuje na wyjątkowe miejsce tych prognoz w całym systemie ocen oddziaływania na środowisko określonym ustawą Prawo ochrony środowiska. Prognozy te są bowiem dokumentami opracowywanymi w ramach szczególnego rodzaju projektowania jakim jest planowanie zagospodarowania przestrzennego, prowadzące do ustanawiania lub zmiany prawa lokalnego, określającego zasady korzystania z przestrzeni na obszarze objętym planem. Jako akt prawa miejscowego plan zagospodarowania przestrzennego pełni funkcję regulacyjną, ustanawiając przeznaczenie terenów na określone cele i ustalając zasady ich zagospodarowania, godząc jednocześnie interes publiczny z punktu widzenia samorządu lokalnego i interesy indywidualne mieszkańców. Dlatego zapisy planu są przede wszystkim odzwierciedleniem pożądanego stanu docelowego, wynikającego z uwzględnienia wielu różnych przesłanek i interesów.

Ustalenia planu muszą umożliwiać zarówno spełnienie wymagań ochrony zasobów i funkcjonowania środowiska, jak i m.in. prowadzenie działalności gospodarczej i zaspokojenie potrzeb społecznych, muszą być one także zaakceptowane przez społeczność lokalną (wyłożenie planu do publicznego wglądu).

Realizacja wielu uchwalonych planów zagospodarowania przestrzennego odbywa się częściowo (np. w kolejności, w jakiej poszczególne właściciele terenu dzielą lub zbywają swoje nieruchomości), w długim okresie czasu (plan jest ważny przeciętnie przez 10 - 15 lat), przez wiele niezależnych od siebie podmiotów (fizycznych i prawnych właścicieli i władających terenami), co utrudnia kontrolę osiągniętych efektów. Niemal żaden plan zagospodarowania przestrzennego nie został zrealizowany w pełni, a sformułowanie ustaleń planu nie jest równoznaczne z posiadaniem środków na jego realizację.

Plan zagospodarowania przestrzennego nie przesadza o ostatecznym zagospodarowaniu i użytkowaniu terenu – jest to jedynie najbardziej ogólne i ramowe ustalenie wykorzystania dostępnej przestrzeni. Ponieważ realizacja jego ustaleń uwarunkowana jest przez wyżej wspomniane okoliczności nie pozostające w gestii planowania przestrzennego, może się ona odbywać w sposób mniej lub bardziej korzystny dla środowiska. Zatem realizacja planu zagospodarowania przestrzennego jest warunkiem koniecznym, lecz niedostatecznym dla zapewnienia ochrony i właściwego wykorzystania środowiska, a osiągnięcie tego celu będzie skuteczne jedynie przy pełnej koordynacji wysiłku wszystkich uczestników kolejnych procesów decyzyjnych.

Ze wskazanej wyżej funkcji planu zagospodarowania przestrzennego i sposobu jego realizacji wynika, że ocena jego wpływu i zmian środowiska spowodowanych jego ustaleniami jest zadaniem obciążonym wysokim stopniem niepewności, a zakres i siła zmian może nie być zależna bezpośrednio od propozycji planu. Ciągłe nie są także rozpoznane do końca konsekwencje działalności człowieka w środowisku. Prognoza wpływu ustaleń planu na środowisko z samej swojej istoty zawiera więc oceny hipotetyczne, oparte bardziej na prawdopodobieństwie i zasadach logicznego wnioskowania niż konkretnych wyliczeniach dla realizowanych w przyszłości zamierzeń. Prognoza, analizując skutki najsilniej obciążające środowisko (także sytuacje awaryjne), pełni rolę informacyjną i ostrzegawczą w stosunku do późniejszych etapów projektowania inwestycji, wskazując jakie problemy z zakresu ochrony środowiska muszą być w ich trakcie brane pod uwagę i rozwiązywane, a także czym może grozić brak odpowiednich rozwiązań. Na etapie projektu planu sygnalizuje się dopiero możliwość wystąpienia zagrożeń w przyszłości, ale mogą one nie wystąpić lub mieć inny (łagodniejszy) charakter, o ile podejmie się odpowiednie działania zapobiegawcze na dalszych etapach projektowania dopuszczonych przedsięwzięć.

Prognoza może też wskazać preferowane z punktu widzenia ochrony środowiska sposoby realizacji planu oraz działania, których nie można zawrzeć w ustaleniach planu ze względu na jego specyfikę prawną.

## 2. Przedmiot i cel prognozy

Niniejszą prognozę oddziaływania projektu planu na środowisko sporządzono dla potrzeb miejscowego planu zagospodarowania przestrzennego dla obszaru położonego pomiędzy linią kolejową Reda-Hel w Żelistrzewie a ul. Leśną w Ostoninie, którego opracowanie podjęto na podstawie Uchwały XIII/113/19 Rady Gminy Puck z dnia 29 sierpnia 2019 r. w sprawie przystąpienia do sporządzenia miejscowego planu zagospodarowania przestrzennego fragmentu miejscowości Ostonino i fragmentu miejscowości Żelistrzewo.



Ryc.1. Granice terenu objętego projektem miejscowego planu zagospodarowania przestrzennego fragmentu miejscowości Ostonino i fragmentu miejscowości Żelistrzewo.

W obszarze objętym projektem planu występują tereny rolnicze, w przewadze są to łąki i tereny zadrzewione oraz lasy. Przez środkową część obszaru przepływa rzeka Gizdepka.

W zachodniej części analizowanego terenu przebiega droga publiczna – gminna, o nawierzchni gruntowej, łącząca ul. Pszenną w Mrzezynie z ul. Szkolną w Żelistrzewie.

Celem niniejszej prognozy jest określenie, analiza i ocena skutków, które mogą wyniknąć z przeznaczenia terenu, dla wszystkich komponentów środowiska i zdrowia ludzi oraz przedstawienie rozwiązań planistycznych najbardziej korzystnych dla środowiska i zdrowia ludzi, eliminujących lub ograniczających jego (ewentualnie) negatywny wpływ na środowisko.

Prognoza składa się z:

- a) części opisowej,
- b) części graficznej.

Część opisowa prognozy zawiera charakterystykę struktury i stanu antropizacji środowiska, przedstawienie istotnych z punktu widzenia środowiska ustaleń projektu planu (dosłowne brzmienie ustaleń nie jest cytowane) oraz potencjalny wpływ skutków realizacji ustaleń projektu planu na środowisko wraz z wnioskami dotyczącymi realizacji planu.

W prognozie określono i oceniono następujące zagadnienia:

w zakresie skutków

- dla środowiska, które mogą wynikać z planowanego przeznaczenia terenu,
- realizacji ustaleń projektu miejscowego planu zagospodarowania przestrzennego na poszczególne elementy środowiska,
- realizacji ustaleń projektu miejscowego planu zagospodarowania przestrzennego z uwzględnieniem przewidywanych znaczących oddziaływań (bezpośrednich, pośrednich, wtórnych, skumulowanych, krótkoterminowych, średnioterminowych, stałych i chwilowych oraz pozytywnych i negatywnych na środowisko),

w zakresie oceny:

- stanu i funkcjonowania środowiska, jego zasobów, odporności na degradację i zdolności do regeneracji oraz tendencji do zmian przy braku realizacji ustaleń projektowanego miejscowego planu zagospodarowania przestrzennego,
- rozwiązań funkcjonalno - przestrzennych i innych ustaleń zawartych w projekcie miejscowego planu zagospodarowania przestrzennego, określonych w projekcie miejscowego planu zagospodarowania terenu, wynikających z potrzeb ochrony środowiska, prawidłowości zagospodarowania zasobami przyrody oraz ochrony gruntów rolnych i leśnych,
  - zagrożeń dla środowiska, z uwzględnieniem wpływu na zdrowie ludzi,
  - skutków dla istniejących form ochrony przyrody oraz innych obszarów chronionych,
  - zmian w krajobrazie.

Zakres i stopień szczegółowości niniejszej prognozy został uzgodniony z:

- Regionalnym Dyrektorem Ochrony Środowiska w Gdańsku - pismo nr **RDOŚ-Gd-WZP.411.13.5.2021.JK z dnia 18.03.2021 r.**, który zwrócił uwagę, iż:
  - w prognozie należy zamieścić załącznik graficzny obrazujący położenie planu na tle form sąsiadujących form ochrony przyrody,
  - w prognozie oddziaływania na środowisko muszą być zawarte wszystkie informacje wyszczególnione w art. 51 ust. 2 ww. ustawy,
  - informacje zawarte w prognozie oddziaływania na środowisko, o których mowa w art. 51 ust. 2, powinny być opracowane stosownie do stanu współczesnej wiedzy i metod oceny oraz dostosowane do zawartości i stopnia szczegółowości projektowanego dokumentu w procesie opracowania projektów dokumentów powiązanych z tym dokumentem (art. 52 ust. 1 ww. ustawy),
  - w prognozie oddziaływania na środowisko należy uwzględnić informacje zawarte w prognozach oddziaływania na środowisko sporządzonych dla innych, przyjętych już dokumentów powiązanych z projektem dokumentu będącego przedmiotem postępowania (art. 52 ust. 2 ww. ustawy).
- Państwowy Powiatowy Inspektor Sanitarny w Gdańsku uzgodnił bez uwag proponowany zakres i stopień szczegółowości informacji wymaganych w prognozie oddziaływania projektu planu na środowisko.

Prognozę wykonano metodą opisową. Część graficzna prognozy ilustruje skutki realizacji ustaleń planu przedstawione w części opisowej. Graficzna część prognozy zawiera mapę pod tytułem „Prognoza oddziaływania na środowisko skutków realizacji ustaleń projektu miejscowego planu zagospodarowania przestrzennego”, która jest integralną częścią niniejszego opracowania.

### 3. Metody zastosowane przy sporządzaniu prognozy

W opracowaniu niniejszej prognozy oddziaływania na środowisko zastosowano następujące metody prognozowania:

- analiza literatury oraz dostępnych materiałów kartograficznych,
- diagnoza stanu środowiska w oparciu o prace terenowe i zebrane wcześniej materiały,
- identyfikacja obszarów problemowych wymagających szczególnego rozpatrzenia,
- analogia do podobnych terenów, o podobnym zainwestowaniu, itp.

Wyżej wymienione analizy przeprowadzono na podstawie stanu środowiska przyrodniczego, zagospodarowania terenu oraz zaopatrzenia w infrastrukturę techniczną. Ocenę prognozowanych przekształceń i zmian poszczególnych komponentów środowiska na skutek realizacji ustań projektu planu przeprowadzono w odniesieniu do stanu istniejącego. Przeanalizowano funkcjonowanie środowiska przyrodniczego pod wpływem prognozowanych zmian, a następnie przedstawiono rozwiązania minimalizujące, eliminujące lub rekompensujące ewentualny negatywny wpływ realizacji projektu planu.

Niniejszą prognozę sporządzono w oparciu o następujące materiały wyjściowe:

- projekt miejscowego planu zagospodarowania przestrzennego fragmentu miejscowości Osłonino i fragmentu miejscowości Żelistrzewo;
- Materiały do wniosku o zezwolenie na przeznaczenie gruntów leśnych na cele nieleśne dla części dz. 475 obręb Żelistrzewo gmina Puck - dla lasów stanowiących własność prywatną, Pracowania Architektury Studioprojekt, listopad 2021,
- Opracowanie ekofizjograficzne podstawowe gminy Puck dla potrzeb miejscowych planów zagospodarowania przestrzennego, Biuro Projektów i Wdrożeń Proekologicznych Proeko, Gdańsk 2004 r.;
- Kondracki J., 1998, Geografia regionalna Polski, PWN, Warszawa;
- Ustawa z dnia 27 kwietnia 2001 r. Prawo Ochrony Środowiska (Dz. U. 2013, poz. 1232 t.j.);
- Studium uwarunkowań i kierunków zagospodarowania przestrzennego gminy Puck, zatwierdzone uchwałą Rady Gminy Puck nr XXIX/86/2000, z dnia 3 października 2000 r.(z późniejszymi zmianami), w tym zmianą nr XI zatwierdzoną Uchwałą Rady Gminy Puck nr XXII/46/20 z dnia 28 maja 2020 r.;
- Inwentaryzacja i waloryzacja przyrodnicza gminy Puck, Biuro Dokumentacji i Ochrony Przyrody w Gdańsku, Gdańsk 2003 r.;
- Kartowanie terenowe przeprowadzone w październiku 2021 roku, obejmujące rozpoznanie struktury i antropizacji środowiska przyrodniczego;
- Polityka Ekologiczna Państwa 2030, Ministerstwo Środowiska, Warszawa, 2019 r.;

- Opracowanie ekofizjograficzne do projektu planu zagospodarowania przestrzennego województwa pomorskiego, Urząd Marszałkowski Województwa Pomorskiego, Gdańsk 2013 r.;
- Plan zagospodarowania przestrzennego województwa pomorskiego, Urząd Marszałkowski Województwa Pomorskiego, Gdańsk 2016 r.;
- Prognoza oddziaływania na środowisko projektu Programu ochrony środowiska województwa pomorskiego na lata 2018 – 2021 z perspektywą do roku 2025, Urząd Marszałkowski Województwa Pomorskiego, Gdańsk, 2017 r.;
- Raport o stanie środowiska województwa pomorskiego w 2017 roku, Państwowa Inspekcja Ochrony Środowiska, Wojewódzki Inspektor Ochrony Środowiska w Gdańsku, Gdańsk 2018 r.;
- Aktualizacja Programu ochrony powietrza dla strefy pomorskiej ze względu na przekroczenie poziomu dopuszczalnego pyłu PM10 i poziomu docelowego benzo(a)pirenu zatwierdzona uchwałą Nr 352/XXXIII/17 z dnia 27 marca 2017 r. Sejmiku Województwa Pomorskiego;
- Program ochrony powietrza dla strefy pomorskiej na lata 2015-2020 z perspektywą na lata następne określony ze względu na przekroczenia dopuszczalnego poziomu zanieczyszczenia powietrza pyłem PM2,5, Załącznik nr 1 do Uchwały Nr 158/XIII/15 Sejmiku Województwa Pomorskiego z dnia 26 października 2015 r.;
- Mapy zagrożenia powodziowego i mapy ryzyka powodziowego, ISOK KZGW Warszawa 2015 r. (aktualizacja grudzień 2017);
- Studium korytarzy ekologicznych w województwie pomorskim - dla potrzeb planowania przestrzennego, Pomorskie Biuro Planowania Regionalnego, Gdańsk 2016 r.;
- Aktualizacja wykazu JCWP i SCWP dla potrzeb kolejnej aktualizacji planów w latach 2015-2021 wraz z weryfikacją typów wód części wód, Krajowy Zarząd Gospodarki Wodnej, Warszawa 2014 r.;
- Raport o stanie środowiska w województwie pomorskim 2020, Gdańsk, Główny Inspektorat Ochrony Środowiska, Departament Monitoringu Środowiska, Regionalny Wydział Monitoringu Środowiska w Gdańsku, 2020 r.;
- Roczna ocena jakości powietrza w województwie pomorskim, raport wojewódzki za rok 2019, Regionalny Wydział Monitoringu Środowiska w Gdańsku, GIOŚ, Gdańsk, 2020 r.;
- Rocznik Statystyczny Ochrona środowiska 2020, Główny Urząd Statystyczny, Warszawa, 2020 r.;
- Dane pozyskane w czasie prac terenowych w październiku 2021 r.;

#### Źródła informacji

1. Bank Danych Lokalnych (BDL GUS), Główny Urząd Statystyczny, 1998 – 2020, (<https://bdl.stat.gov.pl/BDL/start>).
2. Centralny rejestr form ochrony przyrody, 2020, Generalna Dyrekcja Ochrony Środowiska (<http://crfop.gdos.gov.pl/CRFOP>).
3. GeoLOG – Centralna Baza Danych Geologicznych (CBDG), Państwowy Instytut Geologiczny, (<https://geolog.pgi.gov.pl/>).
4. Hydroportal – Informatyczny System Osłony Kraju przed nadzwyczajnymi zagrożeniami. ([https://wody.isok.gov.pl/imap\\_kzgw/?gpmmap=gpMZP](https://wody.isok.gov.pl/imap_kzgw/?gpmmap=gpMZP)).
5. Mapy zagrożenia powodziowego i mapy ryzyka powodziowego od strony morza w tym morskich wód wewnętrznych we właściwości Urzędu Morskiego w Gdyni, Urząd Morski w Gdyni, Gdynia, (<https://mapy.umgdy.gov.pl/portal/apps/aktualizacja-mzp-mrp/>).
6. Rejestr zabytków nieruchomych, Wojewódzka ewidencja zabytków, Pomorski Wojewódzki Konserwator Zabytków, Wojewódzki Urząd Ochrony Zabytków w Gdańsku, Gdańsk. ([www.ochronazabytkow.gda.pl/wojewodzka-ewidencja-zabytkow/](http://www.ochronazabytkow.gda.pl/wojewodzka-ewidencja-zabytkow/)).
7. Strona internetowa Natura 2000 (<https://natura2000.gdos.gov.pl/>).
8. Strona internetowa Państwowego Gospodarstwa Wodnego Wody Polskie (<https://stopsuszy.pl/>).
9. Strona internetowa klimada (<http://klimada.mos.gov.pl/>).

## **4. Uwarunkowania wynikające ze Studium uwarunkowań i kierunków zagospodarowania przestrzennego gminy Puck oraz powiązania projektu planu z innymi dokumentami**

### **4.1. Uwarunkowania wynikające ze Studium uwarunkowań i kierunków zagospodarowania przestrzennego gminy Puck**

Dla obszaru gminy Puck obowiązuje Studium uwarunkowań i kierunków zagospodarowania przestrzennego gminy Puck, uchwalone uchwałą nr XXVI/86/2000 r. Rady Gminy Puck z dnia 3 października 2000 r. z późniejszymi zmianami wprowadzonymi poszczególnymi uchwałami Rady Gminy Puck do Studium w latach 2003 -2019 r.

Obszar objęty projektem planu w Studium wyróżniono jako *lokalny korytarz ekologiczny dolin rzecznych – dolina rzeki Gizdeпки, należący do regionalnego systemu osnowy ekologicznej*, dla którego ustalano: *teren objąć szczególną ochroną i wykluczyć z zabudowy*. Stąd też **na obszarze objętym projektem planu ustalono:**

- wykluczenie lokalizacji budynków,
- jedno stanowisko archeologiczne - zakaz zabudowy, parcelacji i inwestowania oraz innych działań naruszających obiekty archeologiczne,
- wprowadzenie ustaleń zgodnych z wymogami Wojewódzkiego Konserwatora Zabytków,
- uwzględnienie stref ochronnych dla terenu kolejowego przy granicy zachodniej, gdzie przebiega linia kolejowa Reda – Hel,
- obszary zalewowe zagrożone powodzią odlądową – wzdłuż rzeki Gizdeпки,
- zgodnie z aktualnymi mapami, na obszarze objętym planem nie występują obszary zagrożenia powodziowego,
- drogę prowadzącą z Mrzezina do Żelistrzewa – droga gminna, odcinek do naprawy,
- drogę prowadzącą z Mrzezina do Ostonino – droga gminna nr 1028036,
- droga gminna położona w obszarze planu została uwzględniona,

### **4.2. Program ochrony środowiska gminy Puck na lata 2013-2016 z perspektywą na lata 2017-2020**

W Programie wyznaczono obszary priorytetowe i cele środowiskowe. Obszary priorytetowe to główne płaszczyznę działań lokalnych na rzecz poprawy warunków życia i stanu środowiska przyrodniczego przy zapewnieniu wysokich standardów ochrony środowiska.

#### **Cele główne:**

- I. Środowisko dla zdrowia – dalsza poprawa jakości środowiska i bezpieczeństwa ekologicznego;

II. Ochrona dziedzictwa przyrodniczego i racjonalne wykorzystanie zasobów naturalnych,

III. Świadomość ekologiczna mieszkańców

## **I. Środowisko dla zdrowia – dalsza poprawa jakości środowiska i bezpieczeństwa ekologicznego**

### Cel średniokresowy (2013-2020):

Osiągnięcie i utrzymanie dobrego stanu wód powierzchniowych, podziemnych i przybrzeżnych oraz ochrona przeciwpowodziowa

Kierunki działań:

- a) usprawnienie systemu zaopatrzenia w wodę i uporządkowanie gospodarki ściekami;
  - b) pomoc w realizacji zadań związanych z gospodarką wodno-kanalizacyjną;
  - c) wyposażanie strefy plażowej w przenośne toalety i pojemniki na odpady i utrzymywanie ich w należytym stanie;
  - d) kontrola stanu funkcjonowania i obsługi bezodpływowych zbiorników na ścieki bytowe oraz oczyszczalni przydomowych.
- a) przeciwdziałanie zabudowie terenów zagrożonych powodzią;
  - b) zwiększanie naturalnej retencji wód.

### Cel średniokresowy do 2020 r.:

Zorganizowanie racjonalnego systemu gospodarki odpadami

Kierunki działań:

- a) objęcie przez gminę wszystkich właścicieli nieruchomości systemem gospodarowania odpadami komunalnymi;
- b) rozwój systemu selektywnego zbierania odpadów komunalnych;
- c) dokończenie budowy systemu regionalnych instalacji przetwarzania odpadów komunalnych, realizujących kompleksowe zagospodarowanie odpadów;
- d) pomoc mieszkańcom gminy w usuwaniu azbestu.

### Cel średniokresowy do 2020 r.:

Osiągnięcie standardów jakości powietrza

Kierunki działań:

- a) likwidacja emisji niskiej;
- b) realizacja przedsięwzięć termomodernizacyjnych;
- c) zwiększenie możliwości podłączenia do sieci gazowniczej;
- d) promowanie transportu zbiorowego i rozwoju ścieżek rowerowych;
- e) promocja i wspieranie budowy urządzeń i instalacji wykorzystujących odnawialne źródła energii;

f) upowszechnianie informacji na temat OZE, potencjału i możliwościach finansowania przedsięwzięć;

g) modernizacja kotłowni węglowych w kierunku możliwości współspalania biomasy.

#### Cel średniookresowy do 2020 r.:

Zmniejszenie oddziaływania hałasu i promieniowania elektromagnetycznego

Kierunki działań:

- a) podejmowanie działań zmierzających do ograniczenia uciążliwości związanych z hałasem komunikacyjnym (modernizacja nawierzchni dróg gminnych, powiatowych, wprowadzanie cichych nawierzchni);
- b) rozwój sieci ścieżek rowerowych w gminie;
- c) prowadzenie nasadzeń ochronnych;
- d) wprowadzanie odpowiednich zapisów do planów zagospodarowania przestrzennego sprzyjających ograniczeniu zagrożenia hałasem (rozgraniczenie terenów o zróżnicowanej funkcji) i w zakresie możliwości lokalizacji urządzeń emitujących promieniowanie elektromagnetyczne.

#### Cel średniookresowy do 2020 r.:

Ochrona przed skutkami poważnych awarii

Kierunki działań:

- a) wykreowanie właściwych zachowań społeczeństwa w sytuacji wystąpienia awarii;
- b) doskonalenie systemu zarządzania kryzysowego w aspekcie ochrony środowiska oraz rozwój monitoringu zagrożeń środowiska.

## **II. Ochrona dziedzictwa przyrodniczego i racjonalne wykorzystanie zasobów przyrody,**

#### Cel średniookresowy do 2020 r.:

Kierunki działań:

- a) działania ochronne ustanowionych pomników przyrody na terenie gminy;
- b) realizacja celów i przestrzeganie zakazów określonych w Uchwale Nr 142/VII/11 Sejmiku Województwa Pomorskiego z dnia 27 kwietnia 2011 r. w sprawie Nadmorskiego Parku Krajobrazowego;
- c) przestrzeganie zapisów planów zagospodarowania przestrzennego chroniących tereny cenne przyrodniczo przed przeinwestowaniem;
- d) przeciwdziałanie zanikowi plaż i cofaniu się klifów w głąb lądu;
- e) obejmowanie ochroną prawną obiektów szczególnie cennych pod względem przyrodniczym;
- f) pielęgnowanie i ochrona istniejącej zieleni urządzonej.

#### Cel średniookresowy do 2020 r.:

Ochrona powierzchni ziemi

Kierunki działań:

- a) wdrażanie programów rolno-środowiskowych;
- b) bieżąca likwidacja dzikich składowisk odpadów i rekultywacja terenów zdegradowanych;
- c) wprowadzenie do planów zagospodarowania przestrzennego odpowiednich zapisów chroniących obszary występowania kopalin przed zagospodarowaniem uniemożliwiającym eksploatację kopalin;

### **III. Świadomość ekologiczna mieszkańców**

#### Cel średniookresowy do 2020 r.:

Kierunki działań:

- a) organizacja akcji edukacyjnych w zakresie ochrony środowiska;
- b) włączanie mieszkańców do współdecydowania o otaczającym ich środowisku (debaty publiczne, ankietyzacja, konsultacje społeczne);
- c) podjęcie współpracy z mediami lokalnymi (prasa telewizja) na temat sposobu promocji wiedzy i zachowań proekologicznych;
- d) promowanie wśród przedsiębiorców korzyści wynikających z wdrażania systemów zarządzania środowiskowego.

Prognoza oddziaływania na środowisko wykonana dla Programu Ochrony Środowiska dla Gminy Puck na lata 2013-2016 z perspektywą na lata 2017-2020 nie wskazała na występowanie znaczących zagrożeń dla środowiska w proponowanych działaniach. Stwierdza się, iż przyjęcie do realizacji na etapie planowania konkretnych przedsięwzięć rozwiązań, zapobiegających i ograniczających oddziaływanie na środowisko, wyeliminuje, bądź ograniczy ewentualne konflikty środowiskowe.

Najważniejsze przedsięwzięcia na terenie gminy powinny być związane z uporządkowaniem gospodarki wodno-ściekowej, w tym rozbudowy kanalizacji sanitarnej. Niezbędne w tym celu jest prowadzenie ewidencji zbiorników bezodpływowych i przydomowych oczyszczalni ścieków. Dla ochrony powietrza istotne są przedsięwzięcia związane z ograniczaniem zanieczyszczeń z niskiej emisji. W przypadku realizacji wymienionych inwestycji podjęte zostaną wszelkie niezbędne działania w celu ograniczenia negatywnych oddziaływań i zapewnienia najwyższych standardów ochrony środowiska.

Istotne jest również uporządkowanie gospodarki odpadami: budowa PSZOK, rekultywacja składowiska odpadów w Łebczu oraz rozbudowa kompostowni w Swarzewie. Działania te przyczynią się do poprawy funkcjonowania gospodarki odpadami, natomiast ich oddziaływanie na środowisko w tym na obszary objęte ochroną nie będzie negatywne, jeżeli przedsięwzięcia przeprowadzone zostaną zgodnie z prawem i zaleceniami uwzględnionymi w Raportach OOS dla tych przedsięwzięć.

Program ze swej natury jest dokumentem ogólnym, planistycznym nie stanowi prawa miejscowego, a część jego zapisów ma charakter indykacyjny. W związku z tym rekomenduje się, by w Programie sformułować ogólne zasady realizacji poszczególnych działań, zgodne z wymogami środowiskowymi.

Analiza macierzy wpływu realizacji zadań Programu pozwoliła wskazać na zasadniczą grupę działań o potencjalnym znaczącym oddziaływaniu na środowisko. Pozytywne oddziaływania przedsięwzięć zaproponowanych w Programie ochrony środowiska dla gminy Puck zdecydowanie przeważają nad negatywnymi. Potencjalne negatywne krótkoterminowe oddziaływania na zasoby środowiska mogą być związane z fazą realizacji inwestycji:

- budowa sieci kanalizacyjnej i sieci wodociągowej,
- usuwanie azbestu z obiektów i instalacji budowlanych,
- budowa dróg,
- rozbudowa kompostowni odpadów w Swarzewie,
- rekultywacja składowiska odpadów komunalnych w Łebczu,

Przeciwagą do przedsięwzięć stricte budowlanych są działania związane z wydawaniem decyzji środowiskowych, pozwoleń na budowę, itp. Na etapie administracyjnym powinna zostać opracowana niezbędna dokumentacja stwierdzająca słuszność planowanej inwestycji i potencjalne oddziaływanie jej na środowisko.

Dla większości przedsięwzięć przewidywanych do realizacji w Programie bezpośrednie oddziaływanie na środowisko będzie lokalne i krótkotrwałe. Oddziaływania te mogą być także znacznie ograniczone poprzez wybór odpowiedniej lokalizacji, właściwą realizację oraz użytkowanie inwestycji. W przypadku realizacji zaplanowanych inwestycji na terenach cennych przyrodniczo, należy szczegółowo rozważyć wszystkie oddziaływania.

Realizacja każdego z proponowanych priorytetów nie pociągnie za sobą transgranicznego oddziaływania na środowisko. Szczegółowa analiza oddziaływań na środowisko poszczególnych inwestycji możliwa będzie na etapie wydawania decyzji środowiskowej.

Zaniechanie realizacji zaplanowanych zadań prowadzić będzie do pogorszenia stanu środowiska i pogorszenia jakości życia mieszkańców.

Przeprowadzona analiza i ocena wszystkich działań Programu ochrony środowiska pozwala na stwierdzenie, że w zamyśle ogólnym ich realizacja spowoduje poprawę jakości środowiska, zachowanie różnorodności biologicznej oraz dziedzictwa przyrodniczo-kulturowego, a także wpłynie na ograniczanie zużycia zasobów środowiska.

## **5. Wytyczne do projektu planu wynikające z uwarunkowań określonych w opracowaniu ekofizjograficznym podstawowym**

Na podstawie omówionej w opracowaniu ekofizjograficznym podstawowym oceny stanu ochrony i użytkowania zasobów przyrodniczych, ze szczególnym uwzględnieniem odporności na degradację jego poszczególnych komponentów oraz kierunków zagospodarowania przestrzennego w Studium uwarunkowań i kierunków zagospodarowania przestrzennego gminy Puck przyjęto następujące kierunki kształtowania i ochrony środowiska dla terenu objętego projektem miejscowego planu zagospodarowania przestrzennego:

- zakaz lokalizacji zabudowy w dolinie Gizdepki,
- możliwość przebudowy układy melioracyjnego (przebiegu rowów i realizacji zbiorników wodnych), ale z zachowaniem wielkości, kierunku odpływu wód,
- wprowadzenie obowiązku nasadzeń w formie grup drzew i krzewów zadrzewień zgodnych z warunkami siedliskowymi,

## **6. Informacje o zawartości i celach sporządzenia projektu planu**

### **6.1. Ustalenia obowiązującego planu miejscowego oraz planów na terenach przyległych**

Na terenie objętym analizowanym projektem planu nie obowiązuje miejscowy plan zagospodarowania przestrzennego.

### **6.2. Cele sporządzenia projektu planu**

Celem sporządzenia analizowanego projektu planu miejscowego była ochrona walorów przyrodniczych i krajobrazowych doliny rzeki Gizdepki, w tym ochrona przed zabudową i presją inwestycyjną.

Obszar objęty projektem planu, o powierzchni ok. 80 ha, obejmuje fragment doliny rzeki Gizdepki, położony pomiędzy linią kolejową Reda-Hel w Żelistrzewie a ul. Leśną w Osłonienie. Cały obszar położony jest w granicach otuliny Nadmorskiego Parku Krajobrazowego, część południowo-wschodnia położona jest też w granicach Obszaru Natura 2000 Zatoka Pucka i Półwysep Helski PLH 320022. Wzdłuż południowo - wschodniej granicy obszaru objętego projektem planu przebiega granica Nadmorskiego Parku Krajobrazowego. Ze względu na wyjątkowe walory przyrodnicze i krajobrazowe oraz funkcje korytarza ekologicznego, którą pełni analizowany obszar objęty granicami projektu planu, zasadne jest aby ochronić ten teren przed zabudową i zachować jego wysoki potencjał przyrodniczy.

### **6.3. Ustalenia projektu planu**

Teren objęty projektem planu podzielono na 33 strefy funkcjonalne, gdzie poszczególne tereny wydzielono liniami rozgraniczającymi i oznaczono w następujący sposób:

- pozycja 1 – symbol jednostki, w której położony jest teren,
- pozycja 2 - liczba oznaczająca numer terenu,
- pozycja 3 – symbol literowy oznaczający przeznaczenie terenu.

#### **W projekcie planu wyznaczono tereny o następujących funkcjach:**

- 8) R – tereny rolnicze – stanowią 42,97 ha;
- 9) ZL – lasy stanowią 19,89 ha;
- 10) ZW – tereny rolnicze – zadrzewione stanowią 2,22 ha;
- 11) WS – wody powierzchniowe śródlądowe - stanowią 2,80 ha;
- 12) KK – tereny kolejowe – stanowią 0,34 ha;
- 13) KDD – tereny dróg publicznych – droga dojazdowa – stanowi 0,99 ha;
- 14) KDW – tereny dróg wewnętrznych – stanowią 0,15 ha;

### **Ustalenia projektu planu dotyczące ochrony środowiska, przyrody i krajobrazu:**

Fragment obszaru objętego projektem planu położony jest w granicach Obszaru NATURA 2000 Zatoka Pucka i Półwysep Helski (PLH 220032), dla którego obowiązują przepisy odrębne o ustanowieniu tego obszaru. Realizacja inwestycji nie może pogorszyć stanu siedlisk chronionych gatunków roślin i zwierząt obszaru oraz wpłynąć negatywnie na gatunki, dla których ochrony wyznaczono obszary Natura 2000, nie może także pogorszyć integralności obszarów Natura 2000 i ich powiązań z innymi obszarami.

Dla realizowanych inwestycji i prowadzonej działalności ustalono:

- zakaz lokalizacji:
  - przedsięwzięć mogących zawsze znacząco oddziaływać na środowisko, zakaz nie dotyczy infrastruktury technicznej i dróg;
  - obiektów pogarszających stan środowiska;
- przy realizacji ustaleń planu należy zapewnić ochronę siedlisk i stanowisk chronionych gatunków, zgodnie z obowiązującymi przepisami prawa dotyczącymi ochrony gatunkowej: dziko występujących roślin objętych ochroną, dziko występujących zwierząt objętych ochroną, dziko występujących grzybów objętych ochroną; ustalenie powyższe nie stanowi przesłanki wystarczającej do uzyskania stosownych zezwoleń odpowiednich organów na odstępstwa od zakazów w stosunku do gatunków chronionych roślin, zwierząt oraz grzybów.
- przy realizacji inwestycji stosować takie rozwiązania techniczne, technologiczne i organizacyjne, które ograniczą ich negatywny wpływ na środowisko;
- zasięg uciążliwości dla środowiska prowadzonej działalności winien być bezwzględnie ograniczony do granic obszaru, do którego inwestor posiada tytuł prawny;
- wykonywanie budowlanych prac ziemnych należy ograniczyć do terenu lokalizacji poszczególnych budynków, dojazdów do nich oraz realizacji obiektów infrastruktury technicznej; ustala się nakaz zebrania wierzchniej warstwy grunty w celu jego późniejszego wykorzystania do celów porządkowych po zakończeniu realizacji planowanych przedsięwzięć;
- realizację wszelkich obiektów budowlanych należy poprzedzić szczegółowym rozpoznaniem budowy geologicznej i ustaleniem kategorii geotechnicznej warunków ich posadowienia, zgodnie z odrębnymi przepisami; w przypadku konieczności wzmocnienia podłoża gruntowego, rozwiązania techniczne należy przedstawić w projekcie budowlanym;
- wymóg realizacji przejść ekologicznych w ogrodzeniach umożliwiających migrację drobnej zwierzyny, w formie otworów o średnicy minimum 15 cm wykonanych w podmurówce, przy powierzchni terenu, rozmieszczonych w odstępach nie większych niż 5 m lub wykonania prześwitów o szerokości 10 cm pomiędzy podmurówką a ażurowymi elementami ogrodzenia, gdy wysokość podmurówki nie przekracza 10 cm;

- nasadzone gatunki roślin winny być adekwatne geograficznie i siedliskowo dla miejscowego środowiska;
- ewentualną wycinkę drzew przeprowadzać poza okresem lęgowym ptaków; przed wycinką drzewa powinny być zinwentaryzowane pod kątem występowania na nich porostów;
- części naziemne i nadziemne infrastruktury telekomunikacyjnej należy realizować w sposób zamaskowany (ukryte w innych obiektach budowlanych lub w formie nawiązującej do kubaturowych obiektów budowlanych);
- zasady lokalizacji odnawialnych źródeł energii:
  - w terenach rolnych, lasach, wód powierzchniowych wyklucza się lokalizację odnawialnych źródeł energii w tym stanowiących mikroinstalacje, wykluczenie nie dotyczy zasilania punktów oświetleniowych;
  - w terenach dróg i terenach kolejowych dopuszcza się lokalizację odnawialnych źródeł energii stanowiących mikroinstalacje z wykluczeniem odnawialnych źródeł energii obejmujących: energię otrzymywaną z biomasy, biogazu, biogazu rolniczego oraz z biopłynów; w pozostałych terenach wyklucza się lokalizację odnawialnych źródeł w tym stanowiących mikroinstalacje;
- dopuszczalny poziom hałasu w środowisku - nie zachodzi potrzeba ustalenia.

### **Zasady zagospodarowania i użytkowania terenów:**

#### **Zakazuje się:**

- zmian stosunków wodnych terenu objętego inwestycją ani terenów przyległych i nie mogą stanowić źródła zanieczyszczeń dla środowiska gruntowo-wodnego,
- emisji substancji zanieczyszczających powietrze atmosferyczne w ilościach ponadnormatywnych;
- występowania promieniowania niejonizującego, stwarzającego zagrożenie zdrowia i życia ludzi, bądź uszkodzenia albo zniszczenia środowiska;
- zrzutu ścieków, które mogłyby zakłócić istniejącą równowagę systemu ekologicznego najbliższego otoczenia oraz wywołać pogorszenie jakości środowiska przyrodniczego;
- zanieczyszczania środowiska gruntowo – wodnego;
- przekształceń rzeźby terenu poza terenem dojazdów i infrastruktury technicznej, dla których dopuszcza się przekształcenia rzeźby terenu maksymalnie o 0,70 m;

#### **Zaleca się:**

- zadrzewienia i zakrzaczenia zboczy i nieużytków oraz obudowę biologiczną cieków i rowów (zieleń niska, drzewa, krzewy).

W obszarze objętym planem przeznaczają się na cele nierolnicze grunty rolne klasy VI o powierzchni 0,1471 ha i na cele nieleśne grunty leśne o powierzchni 0,0680 ha.

**Ustalenia dotyczące granic i sposobów zagospodarowania terenów lub obiektów podlegających ochronie na podstawie odrębnych przepisów, terenów górniczych a także obszarów szczególnego zagrożenia powodzią, obszarów zagrożonych osuwaniem się mas ziemnych, krajobrazów priorytetowych określonych w audycie krajobrazowym oraz w planach zagospodarowania przestrzennego województwa:**

- W obszarze objętym projektem planu występują tereny zagrożone ruchami masowymi (nr 13395); zmiana sposobu zagospodarowania terenu może doprowadzić do uruchomienia procesów erozyjnych prowadzących do powstania ruchów masowych ziemi na tym terenie i na terenach przyległych. Dla terenów ustalono:
  - w nasadzeniach roślinności zastosować zróżnicowaną roślinność rodzimą, zielną, drzewa i krzewy, w tym krzewy kolczaste utrudniające penetrację stoków przez ludzi;
  - nie skierowywać wód opadowych i roztopowych z terenu przyległej wierzchowiny wysoczyzny na te tereny;
  - w przypadku realizacji inwestycji stabilizacja osuwiska może zostać wykonana na podstawie projektu budowlanego opartego na dokumentacji geologiczno – inżynierskiej.
- Do obszaru objętego projektem planu od strony zachodniej przylegają tereny kolejowe, stanowiące tereny zamknięte w rozumieniu ustawy z dnia 27 marca 2003 r. o planowaniu i zagospodarowaniu przestrzennym, ustanowione przez ministra właściwego do spraw transportu; wzdłuż terenu kolejowego ustalono strefę ograniczeń, w której występują ograniczenia w zabudowie i zagospodarowaniu terenu wynikające z przepisów odrębnych dotyczących terenów i obszarów kolejowych; w strefie zakazano też lokalizowania obiektów i urządzeń mogących uniemożliwić, ograniczyć lub zagrażać bezpieczeństwu ruchu kolejowego.
- Przez obszar objęty projektem planu - w terenach A.14.WS, A.15.WS, B.10.WS, przepływa rzeka Gizdepka, która stanowi wody powierzchniowe śródlądowe, zaliczone do wód publicznych, mających istotne znaczenie dla rolnictwa; dla rzeki i jej bezpośredniego otoczenia obowiązują przepisy odrębne oraz następujące wymogi:
  - ✓ dla rzeki i jej bezpośredniego otoczenia obowiązują przepisy odrębne oraz ustalono:
    - zachowanie w systemie otwartym i zachowanie przepływu wód; na odcinkach przebiegających pod drogami publicznymi, drogami wewnętrznymi, dojazdami dojazdami do działek dopuszcza się ich przykrycie (skanalizowanie);
    - zachowanie dostępu do rzeki dla celów konserwacyjnych;
    - dopuszcza się: obiekty budowlane, budowle i urządzenia związane z ich użytkowaniem (kładki dla pieszych, mosty) i regulacją pogłębienie i poszerzenie

rowów, przejście sieci infrastruktury technicznej prostopadle lub ukośnie do osi rzeki z uwzględnieniem przepisów odrębnych.

- Przez obszar objęty projektem planu przechodzi napowietrzna linia elektroenergetyczna średniego napięcia; wzdłuż linii wyznacza się pas funkcyjnej o szerokości 14 m, po 7 m od osi linii, oznaczony na rysunku projektu planu; zagospodarowanie terenu w obszarze tego pasa wymaga uzyskania opinii zarządcy sieci.
- Dla rowów melioracyjnych, oznaczonych na rysunku projektu planu wymagane jest:
  - zachowanie rowów w systemie otwartym i zachowanie przepływu wód; na odcinkach przebiegających pod drogami publicznymi, drogami wewnętrznymi, dojazdami dojazdami do działek dopuszcza się przykrycie (skanalizowanie) rowów z zachowaniem przepływu wód;
  - zachowanie dostępu do rowów;
  - dopuszcza się: kładki dla pieszych, mosty, pogłębienie i poszerzenie rowów, przejście sieci infrastruktury technicznej prostopadle lub ukośnie do osi rowu.
- W obszarze objętym projektem planu nie występują: tereny górnicze, obszary górnicze, udokumentowane złoża kopalin, udokumentowane kompleksy podziemnego składowania dwutlenku węgla, udokumentowane wody podziemne ani ich strefy i obszary ochronne, obszary szczególnego zagrożenia powodzią.

#### **Zasady ochrony dziedzictwa kulturowego, zabytków, krajobrazu kulturowego oraz dóbr kultury współczesnej:**

- Część obszaru objętego projektem planu znajduje się w obrębie stref ochrony konserwatorskiej stanowisk archeologicznych ujętych w ewidencji zabytków, których granice zostały ustalone na rysunku projektu planu; w obrębie strefy roboty ziemne lub zmiana charakteru dotychczasowej działalności wymagają przeprowadzenia badań archeologicznych, których zakres i rodzaj ustala wojewódzki konserwator zabytków w trybie przepisów odrębnych.
- W obszarze objętym projektem planu występuje droga o przebiegu historycznym oznaczona na rysunku planu; dla drogi ustala się:
  - nakaz zachowania czytelności przebiegu dróg;
  - zakaz lokalizacji naziemnej infrastruktury technicznej (nie dotyczy oświetlenia).

## **Ustalenia projektu planu dotyczące obsługi w zakresie infrastruktury technicznej:**

### **Zasady modernizacji, rozbudowy, budowy i wyposażenia terenu w sieci i urządzenia infrastruktury technicznej:**

- dopuszcza się budowę, przebudowę, rozbudowę i remont infrastruktury technicznej z uwzględnieniem wykluczeń i wymogów zawartych w kartach terenu;

### **Zasady obsługi w zakresie zaopatrzenia w wodę:**

- zaopatrzenie w wodę z sieci wodociągowej lub z ujęć własnych.

### **Zasady obsługi w zakresie odprowadzenia ścieków:**

- odprowadzenie ścieków nie dotyczy;

### **Zasady obsługi w zakresie odprowadzenia wód opadowych i roztopowych:**

- zagospodarowanie wód opadowych i roztopowych na terenie, do którego inwestor ma tytuł prawny;
- wody odprowadzane z terenów utwardzonych i zanieczyszczonych przed odprowadzeniem do odbiorników (w tym do gruntu) należy oczyścić zgodnie z obowiązującymi przepisami odrębnymi; zakaz spływu wód z działki budowlanej na przyległe tereny;
- odpływ wód opadowych z terenów inwestycyjnych należy zaprojektować w sposób chroniący teren przed erozją oraz zaleganiem wód opadowych.

### **Zasady obsługi w zakresie zaopatrzenia w gaz:**

- nie dotyczy.

### **Zasady obsługi w zakresie zaopatrzenia w ciepło:**

- nie dotyczy.

### **Zasady obsługi w zakresie elektroenergetyki:**

- zaopatrzenie w energię elektryczną z sieci istniejących lub projektowanych sieci elektroenergetycznych na podstawie warunków przyłączeniowych określonych przez operatora sieci oraz z odnawialnych źródeł energii stanowiących mikroinstalacje w rozumieniu przepisów odrębnych, zgodnie z ustaleniami zawartymi w § 5 ust 2 pkt 12;
- istniejącą i projektowaną sieć elektroenergetyczną w sytuacjach koniecznych należy przystosować do planowanego zagospodarowania; usunięcie wszelkich kolizji istniejącej sieci elektroenergetycznej z obiektami projektowanymi należy realizować w porozumieniu z zarządcą sieci;
- dopuszcza się przebudowę oraz budowę nowych sieci elektroenergetycznych, kablowych oraz napowietrznych w każdym terenie, po uprzednim uzyskaniu zgody właściciela działki; na terenach rolnych i leśnych zgodnie z przepisami ustawy o ochronie gruntów rolnych i

leśnych;

- dopuszcza się sytuowanie obiektu stacji transformatorowej bezpośrednio na granicy działki (w tym działki drogowej) lub w odległości 1,50 m od tej granicy;
- ustalenia planu dotyczące wysokości słupów nie dotyczą infrastruktury elektroenergetycznej, dla której dopuszcza się wysokość dowolną

#### **Zasady obsługi w zakresie telekomunikacji i teletechniki:**

- linie telekomunikacyjne i teletechniczne należy projektować jako podziemne z rozprowadzeniem wzdłuż granic działek;
- przy lokalizacji stacji bazowych telefonii komórkowej i ocenie ich oddziaływania na otoczenie należy uwzględnić istniejącą zabudowę – zgodnie z parametrami określonymi w planie; budowa masztów i stacji bazowych telefonii komórkowej wymaga dostosowania rozwiązań architektonicznych do krajobrazu;
- wyklucza się lokalizację obiektów, urządzeń i instalacji przekraczających normy wyznaczone w przepisach odrębnych w zakresie dopuszczalnych poziomów pól elektromagnetycznych w środowisku oraz w zakresie sprawdzania dotrzymania tych poziomów;
- ustalenia projektu planu dotyczące wysokości słupów i masztów nie dotyczą infrastruktury telekomunikacyjnej, dla których dopuszcza się wysokość dowolną;

#### **Zasady obsługi w zakresie usuwania stałych odpadów:**

- zgodnie z przepisami odrębnymi i prawem miejscowym.
- **Dopuszcza się realizację innych niż wymienionych w ust. 1-9 sieci i urządzeń infrastruktury technicznej, wynikających z technicznych warunków realizacji inwestycji, zgodnie z przepisami odrębnymi.**

## **7. Prognozowane znaczące oddziaływania (bezpośrednie, pośrednie, wtórne, skumulowane, krótkoterminowe, średnioterminowe i długoterminowe, stałe i chwilowe, pozytywne i negatywne) na środowisko, w tym na obszar Natura 2000**

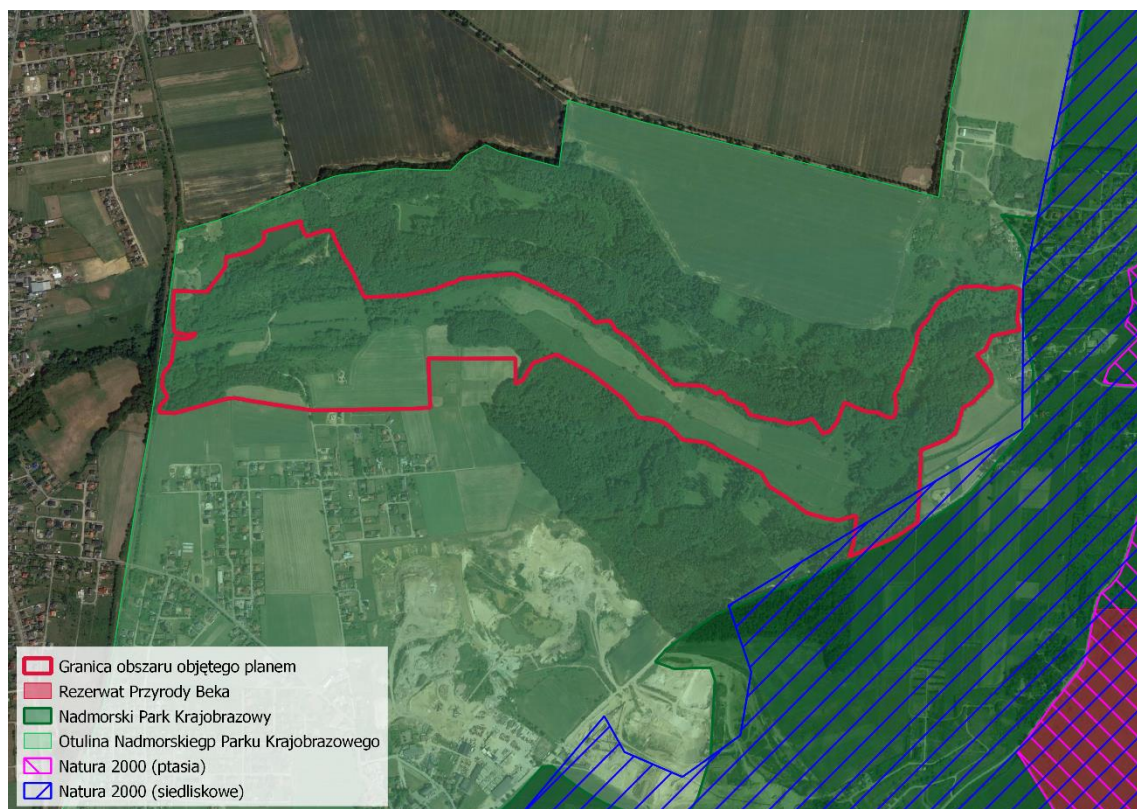
Celem sporządzenia analizowanego projektu planu miejscowego była ochrona walorów przyrodniczych i krajobrazowych doliny rzeki Gizdepi, w tym ochrony przed zabudową i presją inwestycyjną. Jest to szczególnie istotne ze względu na fakt położenia znacznej części obszaru objętego projektem planu w subregionalnym korytarzu ekologicznym Doliny rzeki Gizdepi. Stąd też w projekcie planu szczegółowo ustalono zasady kształtowania zabudowy i zagospodarowania terenu uwzględniających wszystkie uwarunkowania przyrodnicze oraz formalno-prawne.

### **7.1. Wpływ realizacji ustaleń projektu planu na obszary i obiekty podlegające ochronie na podstawie ustawy z dnia 16 kwietnia 2004 r. o ochronie przyrody, w tym na obszary Sieci Natura 2000**

Tereny objęte analizowanym projektem planu należą do terenów cennych przyrodniczo i krajobrazowo. Południowo-wschodni fragment obszaru położony jest w granicach obszaru Natura 2000 Zatoka Pucka i Półwysep Helski (PLH 220032). Teren objęty granicami projektu planu jest elementem sieci ekologicznej, gdyż wchodzi w skład subregionalnego korytarza ekologicznego Doliny Gizdepi. Jest to typ korytarza dolinnego o równoleżnikowym przebiegu kierunku wschód-zachód. Łączy kompleks lasów Obszaru Chronionego Krajobrazu Puszczy Darżlubskiej (poza granicami projektu planu) z obszarem Nadmorskiego Parku Krajobrazowego oraz obszary Natura 2000 PLB 220007 Puszczy Darżlubskiej z Obszarem Natura 2000 PLB 220005 Zatoka Pucka oraz Natura 2000 PLH 220032 Zatoka Pucka i Płw. Helski. Obszar objęty granicami planu od najbliższych form objętych prawną ochroną przyrody znajduje się w następujących odległościach:

- około 9,3 km od granicy rezerwatu przyrody „Darżlubskie Buki”,
- około 640 m od granicy rezerwatu przyrody „Beka”,
- około 4,7 km od granicy rezerwatu przyrody „Mechelińskie Łąki”,
- od strony południowo-wschodniej styka się z granicą Nadmorskiego Parku Krajobrazowego,
- około 430 m od granicy obszaru Natura 2000 Zatoka Pucka PLB220005,
- obszaru Natura 2000 Zatoka Pucka i Półwysep Helski PLH220032 przebiega przez południowo-wschodni fragment obszaru objęty projektem mpzp – teren zieleni wysokiej B.5.ZL,

- około 3,6 km do granicy Obszaru chronionego krajobrazu Puszczy Darżlubskiej



Źródło: opracowanie własne na podstawie Geoserwis

Rys. 2. Położenie analizowanego terenu objętego projektem miejscowego planu zagospodarowania przestrzennego w sąsiedztwie najbliższych obszarów objętych formą ochrony przyrody.

Obszar objęty analizowanym projektem planu położony jest w granicach subregionalnego korytarza ekologicznego Doliny Gizdepki.

Prognozuje się, że realizacja ustaleń projektowanego mpzp nie będzie w żadnym stopniu źródłem niekorzystnych oddziaływań na ekosystem korytarzy ekologicznych, nie wpłynie na naruszenie ich ciągłości, przyrodniczej i krajobrazowej i nie będzie w żaden sposób ograniczała możliwości migracji roślin, zwierząt lub grzybów w ich granicach. Celem przystąpienia do sporządzenia projektu planu była ochrona walorów przyrodniczych i krajobrazowych doliny rzeki Gizdepki, w tym ochrony przed zabudową i presją inwestycyjną. Ustalenia projektu planu w zakazują realizację obiektów pogarszających stan środowiska oraz przedsięwzięć mogących zawsze znacząco oddziaływać na środowisko poza realizacją infrastruktury technicznej i dróg. Ponadto, ustalenia nakazują zapewnienie ochronę siedlisk i stanowisk chronionych gatunków, przy realizacji inwestycji stosowanie rozwiązań technicznych, technologicznych i organizacyjnych, które ograniczą ich negatywny wpływ na środowisko.

Wprowadzono także wymóg realizacji przejść ekologicznych w ogrodzeniach umożliwiających migrację drobnej zwierzyny, w formie otworów o średnicy minimum 15 cm wykonanych w podmurówce, przy powierzchni terenu, rozmieszczonych w odstępach nie większych niż 5 m lub wykonania prześwitów o szerokości 10 cm pomiędzy podmurówką a ażurowymi elementami ogrodzenia, gdy wysokość podmurówki nie przekracza 10 cm. Ze względu na położenie znacznej części obszar objętego planem w subregionalnym korytarzu ekologicznym Doliny rzeki Gizdepki w projekcie planu ustalono:

- zachowanie terenów zadrzewionych położonych wzdłuż rzeki Gizdepki i na zboczach;
- zachowanie ciągłości przebiegu rzeki Gizdepki i rowów melioracyjnych; na odcinkach przebiegających pod drogami publicznymi, drogami wewnętrznymi, dojazdami dojazdami do działek dopuszcza się przykrycie (skanalizowanie) rowów z zachowaniem przepływu wód; dopuszcza się: kładki dla pieszych, mosty, pogłębienie i poszerzenie rowów, przejście sieci infrastruktury technicznej prostopadle lub ukośnie do osi rowu;
- zakaz przekształceń rzeźby terenu, z dopuszczeniem przekształceń związanych z lokalizacją budynków, budowli, budową dróg o nie więcej niż 0,70 m.

Ponadto, na obszarze objętym projektem planu wykluczono lokalizację zabudowy budynków, wiat, altan. W obszarze tym ustalono ochronę walorów krajobrazowych poprzez zachowanie funkcji rolniczych i leśnych, zachowanie terenów rolniczych – zadrzewionych i wykluczenie zabudowy, co pozwoli na zachowanie ciągłości funkcjonalnej i przestrzennej doliny rzeki Gizdepki. Stąd też, nie prognozuje się negatywnych oddziaływań na ekosystem korytarzy ekologicznych, a także nie prognozuje się naruszenia ich ciągłości, przyrodniczej i krajobrazowej.

## **7.2. Wpływ realizacji ustaleń projektu planu na faunę, florę oraz różnorodność biologiczną.**

Na analizowanym terenie objętym projektem planu przeważają grunty orne, użytkowane rolniczo oraz tereny leśne jak i zadrzewione zbocza dolin wzdłuż rzeki Gizdepki, od strony południowej jak i północnej. Zabudowa mieszkaniowa jest skoncentrowana w miejscowości Żelistrzewo i Osłonino, poza granicami obszaru objętego projektem

Realizacja ustaleń projektu planu polega na zachowaniu cennych wartości biotycznych doliny Gizdepki jak i jego najbliższego otoczenia, które jest elementem systemu przyrodniczego. Generalnie ustalenia projektu planu zachowują stan istniejący i nie wprowadzają nowych funkcji. Są to tereny biologicznie czynne, o wysokich walorach krajobrazowych i dużym potencjałem biotycznym. Dominują tu tereny rolnicze i leśne oraz tereny zadrzewione i wody płynące tj. Gizdepka. Prognozuje się mało istotne zmiany związane z planowanym utwardzeniem wyznaczonych dróg, które są obecnie pełnią funkcję komunikacyjną. Nie mniej

samo utwardzenie spowoduje bezpowrotną utratę powierzchni biologicznie czynnej oraz likwidację roślinności w obrębie planowanych dróg, a także wycinkę drzewostanu na powierzchni na powierzchni ok. 0,0680 ha. Przedmiotowy fragment znajduje się na skraju terenu leśnego, obejmuje las mieszany wilgotny, gdzie przeważa drzewostan w wieku 25-25 lat. Odcinek lasu ulegnie nieodwracalnym zmianom i przekształceniu, co jest nieuniknione przy takiej inwestycji. Realizacja ustaleń projektu miejscowego planu zagospodarowania przestrzennego w zakresie gruntów leśnych przeznaczonych na cele nieleśne spowoduje straty dla leśnictwa. Jednocześnie realizacja powyższych inwestycji będzie wiązała się ze skanalizowaniem ruchu samochodowego i pieszego, co zapobiegnie degradacji terenów przyległych przez dowolne przejazdy i przejścia przez tereny rolnicze i leśne.

Na etapie realizacji inwestycji wystąpią oddziaływania zróżnicowane, które będą miały charakter lokalny i krótkookresowy oraz stały. Dwa pierwsze wymienione będą związane z wszelkimi pracami związanymi z etapem budowy. Będą to uciążliwości spowodowane pracami ziemnymi, takie jak chwilowy wzrost zapylenia, wzrost natężenia hałasu od maszyn budowlanych oraz sprzętu obsługującego budowę, samochodów ciężarowych i dostawczych.

Wszelkie prace ziemne będą wiązały się ze zdjęciem darni, a więc także zniszczeniem szaty roślinnej, naruszeniem struktur gleby, co się wiąże z częściowym zniszczeniem drobnej fauny i flory. Zmiany te będą miały charakter lokalny i będą ograniczały się do planowanej inwestycji. W skali planu nie będą one miały większego znaczenia na faunę i florę oraz bioróżnorodność w granicach obszaru objętego projektem planu jak i jego otoczenia. Po realizacji inwestycji związanej z powstaniem dróg do oddziaływań stałych będą należały zmiany w lokalnym krajobrazie oraz lokalnych siedliskach roślinnych i zwierzęcych. W ustaleniach projektu planu wprowadzono zapisy minimalizujące oddziaływania na środowisko przyrodnicze min. zachowanie drzewostanu, ochronę korytarza ekologicznego, a także odnośnie możliwości wprowadzenia zieleni zgodnej siedliskowo, która korzystnie wpłynie na świat roślin i zwierząt w analizowanym obszarze.

Na analizowanym obszarze objętym projektem planu nie stwierdzono obecności siedlisk oraz gatunków rośliny objętych ochroną gatunkową na podstawie Rozporządzenia Ministra Środowiska z dnia 9 października 2014 roku w sprawie ochrony gatunkowej 55 roślin (Dz. U z 2014, poz. 1409) oraz gatunków znajdujących się na listach programu Sieci Natura 2000.

### 7.3. Wpływ realizacji ustaleń projektu planu na stan aerosanitarny

Na analizowanym terenie objętym projektem planu i w jego sąsiedztwie nie znajduje się stacja pomiarowa zanieczyszczeń powietrza i nie został objęty pomiarami w ramach monitoringu lokalnego, regionalnego i krajowego. Pomiary czystości powietrza na terenie województwa pomorskiego prowadzone są we wszystkich miejscowościach powyżej 20 tys. mieszkańców.

W granicach obszaru objętego projektem planu oraz w jego sąsiedztwie brak jest zakładów przemysłowych imitujących zanieczyszczenia powietrza. Głównym źródłem emisji zanieczyszczeń są indywidualne kotły ciepłownicze (tzw. kopciuchy) oraz spaliny samochodowe pochodzące z pojazdów poruszających się po drogach lokalnych wsi Osłonino i Żelistrzewo. Trzeba jednak podkreślić, iż coraz więcej indywidualnych gospodarstw odchodzi od tradycyjnego palenia w piecu i korzysta z alternatywnych źródeł jak np. sieci gazowej, paneli fotowoltaicznych, pomp ciepła. Ponadto, obszar objęty projektem planu znajduje się w strefie nadmorskiej, gdzie jest dobre przewietrzanie terenu (dominują wiatry z kierunku zachodniego) dzięki czemu nie ma problemu z zastoiskiem wilgotnych mas powietrza i smogiem. O stanie czystości powietrza atmosferycznego można powiedzieć na podstawie wskaźników pośrednich, jakimi są bioindykatory - porosty (mchy). Bioindykatory stanowią wyspecjalizowaną grupę grzybów, symbiotyczne połączenie dwóch organizmów – cudzożywnego grzyba i samożywnego glonu. Wrażliwość porostów na zanieczyszczenia wynika m.in. z małej zdolności przystosowania się do zmieniających się warunków środowiska oraz niskiej tolerancji na 57 zanieczyszczenia. Wszelkie zanieczyszczenia środowiskowe postrzegane są poprzez wielkości rozwoju plechy. Metoda opracowana przez W. Fałtynowicza pozwala w sposób jednoznaczny określić stan czystości powietrza na danym terenie w oparciu o stopień rozwoju plechy porostów. W czasie prac terenowych, w listopadzie 2021 roku, natrafiono na porosty występujące w granicach obszaru objętego projektem planu oraz zarejestrowano je w bezpośrednim jego sąsiedztwie. Porównując je ze wskaźnikowymi wielkościami, jakie określono przy badaniu czystości powietrza dla innych terenów (metoda W. Fałtynowicza), można powiedzieć, że analizowane fragmenty terenu wsi Sławutowo objęte projektem planu i tereny bezpośrednio do niego przyległe zaliczyć można do „terenów o czystym lub ze znikomą zawartością zanieczyszczeń” - jest to typowa strefa normalnej wegetacji”.

Prognozuje się, iż w wyniku realizacji ustaleń planu nie wystąpią negatywne oddziaływania na stan aerosanitarny. W ustaleniach analizowanego projektu planu wykluczono wprowadzania zabudowy, stąd też brak jest punktowych źródeł emisji zanieczyszczeń. Wszelkie zanieczyszczenia będą pochodziły z obszarów znajdujących się poza granicami obszaru objętego projektem planu. Nieznacznym ruchem samochodów po drogach

wyznaczonych w projekcie planu nie będzie w istotny sposób wpływał na pogorszenie warunków sanitarnych na analizowanym obszarze oraz w jego rejonie. Kompleksowa realizacja zapisu dotyczącego zaopatrzenia w energię elektryczną z sieci istniejących lub projektowanych sieci elektroenergetycznych na podstawie warunków przyłączeniowych określonych przez operatora sieci oraz z odnawialnych źródeł energii stanowiących mikroinstalacje dają gwarancję dotrzymania wszystkich dopuszczalnych poziomów zanieczyszczeń w powietrzu.

#### **7.4. Wpływ realizacji ustaleń projektu planu na warunki klimatu akustycznego.**

Na analizowanym obszarze objętym projektem planu brak jest stałych uciążliwości hałasowych. Samochody poruszające się po drogach lokalnych są i będą mało istotnym źródłem natężenia hałasu. Dodatkowym źródłem są pociągi poruszające się po linii kolejowej Reda – Hel. Ich natężenie hałasu jest zmienne w ciągu roku, gdyż w sezonie letnim jest zwiększona częstotliwość połączeń kolejowych, co wiąże się częstszą uciążliwością hałasową w ciągu doby. W wyniku realizacji ustaleń planu nie prognozuje się wzrostu natężenia ruchu samochodów, co także wyklucza wzrost natężenia hałasu w obszarze objętym projektem planu

Prognozuje się, iż w wyniku realizacji ustaleń planu mogą powstać krótkookresowo przekraczane dopuszczalnie poziomy hałasu w środowisku dla terenów przeznaczonych pod funkcje drogowe, których źródłem będą maszyny i sprzęt pracujący przy robotach budowlanych. Na etapie budowy może odbywać się wzmożony ruch pojazdów, zwłaszcza ciężarowych i dostawczych, które także będą przyczyniały się do chwilowego wzrostu natężenia hałasu. Uciążliwości te ustąpią wraz z zakończeniem prac budowlanych. Prognozowane niewielkie, miejscowe, mało odczuwalne zmiany warunków klimatu akustycznego związane z realizacją ustaleń analizowanego projektu planu nie będą w żaden sposób niekorzystnie oddziaływać na obszary cenne przyrodnicze objęte ochroną, położone poza granicami analizowanego obszaru.

#### **7.5. Wpływ realizacji ustaleń projektu planu na warunki klimatu lokalnego**

Warunki klimatu lokalnego obszaru objętego analizowanym projektem planu kształtowane są poprzez położenie w sąsiedztwie doliny Gizdepki, terenów otwartych użytkowanych rolniczo, terenów leśnych i zadrzewionych. Ponadto, warunki klimatyczne kształtowane są przez położenie niedaleko zbiornika wodnego tj. Zatoki Puckiej. Położenie w strefie nadmorskiej wpływa na dobre przewietrzanie terenu, poza częścią doliny rzeki, która od północy i południa osłonięta jest zwartym drzewostanem. Teren charakteryzuje się wysokimi wartościami nasłonecznienia oraz wilgotnością powietrza, a także niskim

prawdopodobieństwem długookresowego zalegania chłodnego i wilgotnego powietrza w warstwie przyziemnej – poza doliną Gizdepki.

Realizacja ustaleń projektu planu skutkować będzie tylko miejscowymi, mało odczuwalnymi zmianami warunków topoklimatu lokalnego na terenach przeznaczonych pod funkcję drogi. Chwilowe i krótkoterminowe, negatywne oddziaływania na klimat lokalny będą powstawać w fazie realizacji inwestycji liniowych (drogowych) i infrastruktury technicznej. Będą to typowe zjawiska związane z pracami ziemnymi jak wzrost zapylenia, zmiana nasłonecznienia – zwłaszcza w przypadku likwidacji drzewostanu na terenie leśnym oznaczonym w planie 01.KDD, oraz ograniczenie przewietrzenia. Planowane zagospodarowanie terenu nie wpłynie znacząco na zmiany lokalnej cyrkulacji powietrza, zmniejszenie wilgotności, wzrostu temperatury powietrza. Nieznacznie zmieni się nasłonecznienie terenu, na którym zostanie trwale usunięty drzewostan. Oddziaływania te będą miały charakter stały, o niewielkim zasięgu odczuwalnym w najbliższym otoczeniu.

Prognozowane lokalne, mało znaczące i mało odczuwalne zmiany warunków topoklimatu terenów włączonych w granice analizowanego projektu planu nie będą w żaden sposób niekorzystnie oddziaływać na obszary cenne przyrodnicze objęte ochroną, położone poza granicami obszaru objętego projektem planu, a także nie wpłyną na naruszenie ciągłości przestrzennej, przyrodniczej i krajobrazowej korytarza subregionalnego Doliny Gizdepki.

## **7.6. Wpływ realizacji ustaleń projektu planu na wody powierzchniowe i podziemne**

Obszar objęty analizowanym projektem planu położony jest w zlewni Gizdepki. W podziale na jednolite części wód powierzchniowych analizowany obszar został zaliczony do jednostki JCWP PLRW2000174776 Gizdepka.

Zgodnie z Planem gospodarowania wodami w obszarze dorzecza Wisły (2016) jakość wód w granicach JCWP wód rzecznych JCWP PLRW2000174776 Gizdepka przedstawiał się następująco:

- stan/potencjał ekologiczny - umiarkowany
- wskaźniki determinujące stan - makrobezkręgowce bentosowe, fosforany
- stan chemiczny - dobry
- stan (ogólny) - zły
- ocena ryzyka nieosiągnięcia celu środowiskowego - zagrożona,
- termin osiągnięcia celów środowiskowych - 2021

Uzasadnienie odstępstwa: brak możliwości technicznych. W zlewni JCWP nie zidentyfikowano presji mogącej być przyczyną występujących przekroczeń wskaźników jakości. Konieczne jest dokonanie szczegółowego rozpoznania przyczyn w celu prawidłowego zaplanowania działań naprawczych. Rozpoznanie przyczyn nieosiągnięcia dobrego stanu zapewni realizacja działań na poziomie krajowym: utworzenie krajowej bazy danych o

zmianach hydromorfologicznych, przeprowadzenie pogłębionej analizy presji pod kątem zmian hydromorfologicznych, opracowanie dobrych praktyk w zakresie robót hydrotechnicznych i prac utrzymaniowych wraz z ustaleniem zasad ich wdrażania oraz opracowanie krajowego programu renaturalizacji wód powierzchniowych.

Wody powierzchniowe na analizowanym terenie objętym projektem planu są reprezentowane przez Gizdepkę, nieduży zbiornik śródpolny w północno-zachodniej części obszaru objętego projektem planu, rowy melioracyjne. Strefa podtopień znajduje poza wschodnio-południową granicą analizowanego obszaru.

Prognozuje się, że zachowanie dotychczasowego użytkowania i wykorzystania terenów położonych w granicach obszaru objętego projektem planu, skutkować będzie zachowaniem stosunków wód powierzchniowych. Prognozuje się, że realizacja ustaleń projektu planu może miejscami skutkować zmianami położenia odcinków rowów melioracyjnych, budową przejść nad nimi oraz innych przekształceń związanych z planowanym zagospodarowaniem tych terenów. Zmiany te nie będą źródłem zagrożeń dla stanu czystości wód Gizdepki, a tym bardziej nie będą ograniczały możliwości osiągnięcia celów środowiskowych określonych w Planie gospodarowania wodami w obszarze dorzecza Wisły dla tego ciek.

Teren objęty analizowanym projektem planu położony jest w granicach jednolitej części wód podziemnych PLGW200013 i znajduje się poza granicami systemu Głównych Zbiorników Wód Podziemnych. Najbliżej położone główne zbiorniki wód podziemnych znajdują się:

- około 1,4 km na południe GZWP Nr 111 Dolina Kaszuby i rzeka Reda,
- około 8,7 km na południowy zachód GZWP nr 110 Subniecka Gdańska,
- około 20,9 km na północny zachód GZWP nr 109 Dolina Kopalna Żarnowiec.

Na analizowanym terenie objętym projektem planu najpłycej zalegają wody wzdłuż doliny Gizdepki. Głębokość zalegania pierwszego poziomu wód gruntowych uzależniona jest od wielkości oraz rozkładu opadów atmosferycznych i związanego z nimi spływem wód opadowych oraz od grubości zalegania pokrywy śnieżnej.

W wyniku realizacji ustaleń analizowanego projektu planu nie prognozuje się znaczących zalegania pierwszego poziomu wód gruntowych. Krótkotrwałe zaburzenia stosunków wodnych mogą być spowodowane prowadzeniem prac ziemnych związanych z realizacją dróg. Nie mniej, po zakończeniu inwestycji, chwilowe zaburzenia powinny ustąpić. Zmiany w bilansie powierzchni biologicznie czynnej spowodowane wprowadzeniem powierzchni nieprzepuszczalnych w wyniku realizacji dróg wpłynie lokalnie na ograniczenie swobodnej filtracji wód opadowych.

Prognozuje się, że realizacja ustaleń analizowanego projektu planu nie będzie wymagać miejscowego uregulowania stosunków wód gruntowych, a przede wszystkim nie będzie wymagać miejscowego i okresowego odwadniania wykopów pod fundamenty planowanej

zabudowy i zagospodarowania. Prognozuje się, że realizacja ustaleń analizowanego projektu planu nie wpłycie będzie na stan czystości wód powierzchniowych i podziemnych poprzez wprowadzenie do ustaleń projektu planu zakazów:

- zmiany stosunków wodnych terenu objętego inwestycją ani terenów przyległych i nie mogą stanowić źródła zanieczyszczeń dla środowiska gruntowo-wodnego,
- zrzutu ścieków, które mogłyby zakłócić istniejącą równowagę systemu ekologicznego najbliższego otoczenia oraz wywołać pogorszenie jakości środowiska przyrodniczego;
- zanieczyszczania środowiska gruntowo – wodnego;

Ponadto, do ustaleń projektu planu wprowadzono zasady odprowadzania ścieków oraz wód opadowych i roztopowych:

- zagospodarowanie wód opadowych i roztopowych na terenie, do którego inwestor ma tytuł prawny;
- wody odprowadzane z terenów utwardzonych i zanieczyszczonych przed odprowadzeniem do odbiorników (w tym do gruntu) należy oczyścić zgodnie z obowiązującymi przepisami odrębnymi; zakaz spływu wód z działki budowlanej na przyległe tereny;
- odpływ wód opadowych z terenów inwestycyjnych należy zaprojektować w sposób chroniący teren przed erozją oraz zaleganiem wód opadowych.

Na podstawie przeanalizowanych ustaleń projektu planu oraz sformułowanych zasad zagospodarowania wodami opadowymi i roztopowymi nie prognozuje się oddziaływań na jakość wód powierzchniowych i podziemnych, a zastosowane ustalenia gwarantują ich ochronę.

## **7.7. Wpływ realizacji ustaleń projektu planu na powierzchnię ziemi**

W wyniku realizacji ustaleń projektu planu prognozuje się zróżnicowane oddziaływania. W trakcie prac ziemnych związanych z realizacją dróg wystąpią zmiany w przypowierzchniowej warstwie gleby oraz przekształcenia w budowie geologicznej. Prognozowane zmiany będą dotyczyły zaburzenia profilu glebowego, spowodowane pracami ziemnymi, w wyniku niedużych, aczkolwiek niezbędnych niwelacji terenu, wymiany gruntu i zastosowanie materiałów sypkich gwarantujących stabilność podłoża oraz utwardzenia nawierzchni drogi lokalnej. Niezbędna będzie także wycinka drzew i krzewów wraz z karczowaniem pni oraz usunięciem karpin.

Realizacja ustaleń projektu planu na analizowanym terenie skutkować będzie bezpowrotnymi przekształceniami i zmianami w budowie geologicznej utworów powierzchniowych w wyniku przeprowadzonych prac ziemnych pod realizację infrastruktury technicznej i drogowej. Największe zmiany w budowie geologicznej będą miały w obrębie

terenów przeznaczonych pod drogi 01.KDD, 02.KDW oraz 03.KDW i potencjalnie w obszarze przeznaczonym na funkcje kolei tj. tereny transportu i urządzeń kolejowych 016.KK.

## **7.8. Wpływ realizacji ustaleń projektu planu na ryzyko wystąpienia poważnych awarii lub katastrofy naturalnej i budowlanej**

### **Skutki realizacji ustaleń projektu planu na ryzyko powstania poważnej awarii w rozumieniu przepisów ustawy Prawo ochrony środowiska**

Pojęcie poważnej awarii określone zostało w ustawie z 27 kwietnia 2001 roku - Prawo ochrony środowiska, które wdrożyło dyrektywę Rady Unii Europejskiej 96/82/WE z dnia 27 września 1996 roku w sprawie kontroli zagrożeń niebezpieczeństwa poważnych awarii związanych z substancjami niebezpiecznymi, zostało ono określone w sposób następujący: *„zdarzenie, w szczególności emisję, pożar lub eksplozję, powstałe w trakcie procesu przemysłowego, magazynowania lub transportu, w którym występuje jedna lub więcej niebezpiecznych substancji, prowadzące do natychmiastowego zagrożenia życia lub zdrowia ludzi lub środowiska lub powstania takiego zagrożenia z opóźnieniem”*. Wspomniana ustawa z dnia 21 kwietnia 2001 roku - Prawo ochrony środowiska, definiuje również wybrane podmioty, jako zakłady o dużym lub zwiększonym ryzyku wystąpienia poważnej awarii przemysłowej. Zakłady stwarzające zagrożenie wystąpienia poważnej awarii przemysłowej kwalifikowane są do pierwszej lub drugiej kategorii, w zależności od rodzaju, kategorii i ilości substancji niebezpiecznej znajdującej się w zakładzie.

Do obszaru objętego projektem planu, od strony zachodniej, przylega teren kolejowy, stanowiący teren zamknięty w rozumieniu ustawy z dnia 27 marca 2003 r. o planowaniu i zagospodarowaniu przestrzennym, ustanowione przez ministra właściwego do spraw transportu. Ze względów bezpieczeństwa wzdłuż terenu kolejowego w projekcie planu ustalono strefę ograniczeń, w której występują ograniczenia w zabudowie i zagospodarowaniu terenów wynikające z przepisów odrębnych dotyczących terenów i obszarów kolejowych. W strefie tej zakazuje się też lokalizowania obiektów i urządzeń mogących uniemożliwić, ograniczyć lub zagrażać bezpieczeństwu ruchu kolejowego.

Przez obszar objęty projektem planu przechodzi napowietrzna linia elektroenergetyczna średniego napięcia. Wzdłuż linii, w celach bezpieczeństwa zgodnie z przepisami odrębnymi, wyznaczono pas funkcyjny o szerokości 14 m, po 7 m od osi linii. Zagospodarowanie terenu w obszarze tego pasa wymaga uzyskania opinii zarządcy sieci.

Z uwagi na aktualne zagospodarowanie, zachowanie funkcji terenu objętego projektem planu oraz wprowadzone ustalenia nie prognozuje się wpływu jego realizacji na ryzyko wystąpienia poważnych awarii w rozumieniu ustawy Prawo ochrony środowiska, jak również wystąpienia katastrofy naturalnej lub budowlanej.

## **7.9. Wpływ realizacji ustaleń projektu planu na powstanie zagrożenia masowymi ruchami ziemi**

W obszarze objętym projektem planu występują tereny zagrożone ruchami masowymi ziemi (nr 13395), oznaczone na rysunku planu. Zmiana sposobu zagospodarowania tych terenów może doprowadzić do uruchomienia procesów erozyjnych prowadzących do powstania ruchów masowych ziemi na tym terenie i na terenach przyległych. Stąd też, aby wyeliminować powyższe ryzyko w ustaleniach projektu planu ustalono:

- zastosowanie w nasadzeniach roślinności zróżnicowaną roślinność rodzimą, zielną, drzewa i krzewy, w tym krzewy kolczaste utrudniające penetrację stoków przez ludzi;
- nie kierowanie wód opadowych i roztopowych z terenu przyległej wierzchowiny wysoczyzny na te tereny;
- w przypadku realizacji inwestycji stabilizację osuwiska powinno się wykonać na podstawie projektu budowlanego opartego na dokumentacji geologiczno – inżynierskiej.

Przy respektowaniu ustaleń projektu planu prognozuje się, że realizacja przedsięwzięć związanych z realizacją inwestycji nie będzie źródłem uruchomienia procesów erozyjnych prowadzących do powstania aktywnych osuwisk na terenach włączonych w jego granice, jak również na terenach przyległych. Ponadto, należy podkreślić, że projekt planu zachowuje istniejące funkcje i chroni wartości przyrodnicze, krajobrazowe subregionalnego korytarza Doliny Gizdebki, poprzez ustalenia projektu planu, które ograniczają możliwość powstawania niekontrolowanej zabudowy oraz powstrzymuje presję inwestycyjną.

## **7.10. Wpływ realizacji ustaleń projektu planu na poziomy pól elektromagnetycznych**

Przez obszar objęty projektem planu przebiega napowietrzna linia elektroenergetyczna średniego napięcia. Wzdłuż linii, w celach bezpieczeństwa zgodnie z przepisami odrębnymi, wyznaczono pas funkcyjny o szerokości 14 m, po 7 m od osi linii. Zagospodarowanie terenu w obszarze tego pasa wymaga uzyskania opinii zarządcy sieci.

Dnia 7 maja 2010 r. opublikowana została ustawa o wspieraniu rozwoju usług i sieci telekomunikacyjnych, której przepisy zdecydowanie ograniczyły możliwość wprowadzenia zakazów lokalizacji masztów i wież telefonii komórkowej. Zapisy projektu planu umożliwiają lokalizację stacji bazowych telefonii komórkowej. Lokalizacja nadajników telefonii komórkowej i związane z tym funkcjonowanie powodować będzie występowanie nowego źródła pola elektromagnetycznego. Prawidłowo funkcjonujące stacje bazowe spełniają wszelkie standardy bezpieczeństwa, a ich usytuowanie na dachach, masztach lub elementach konstrukcji obiektów kubaturowych powoduje występowanie podwyższonych natężeń pól

elektromagnetycznych w wolnej, niedostępnej dla ludzi przestrzeni. Ponadto, nadajniki stosowane w telefonii komórkowej wykorzystują anteny kierunkowe, co powoduje, że sygnał emitowany jest w wąskim paśmie przestrzeni wolnej od przeszkód, a jego natężenie, poza tym pasmem gwałtownie i radykalnie spada. Funkcjonowanie nadajników telefonii komórkowej w rejonie zabudowy mieszkaniowej nie jest więc uciążliwe, o ile emisje pola elektromagnetycznego nie występują w miejscach dostępnych dla ludności. Występowanie pól elektromagnetycznych o parametrach wyższych od dopuszczalnych w wolnej, niedostępnej dla ludzi przestrzeni nie jest uciążliwością w rozumieniu przepisów ochrony środowiska. W związku z tym możliwa lokalizacja przedsięwzięć związanych z emisją pola elektromagnetycznego, o ile pola te występują w miejscach niedostępnych dla ludzi, nie będzie powodować uciążliwości środowiskowych. Faktyczny zakres oddziaływania stacji bazowej określony zostanie każdorazowo w przypadku procedury lokalizacyjnej na etapie postępowania w zakresie oceny oddziaływania na środowisko przed wydaniem decyzji środowiskowej. W projekcie planu wprowadzono zapisy regulujące zasady obsługi w zakresie telekomunikacji i teletechniki wymienione w rozdziale 6.

Zatem, w wyniku realizacji ustaleń projektu planu obecny, korzystny poziom pól elektromagnetycznych zostanie zachowany. Prognozuje się, że w pełni zostaną zachowane i dotrzymane dopuszczalne poziomy pól elektromagnetycznych, określone dla najbardziej wymagających terenów zabudowy mieszkaniowej oraz dla miejsc dostępnych dla ludności, wg rozporządzenia Ministra Zdrowia z dnia 17 grudnia 2019 r. w sprawie dopuszczalnych poziomów pól elektromagnetycznych w środowisku dla terenów przeznaczonych pod zabudowę mieszkaniową oraz dla miejsc dostępnych dla ludności, a w przypadku lokalizacji budynków lub innych związanych z pobytem ludzi również rozporządzenia Ministra Pracy i Polityki Społecznej w sprawie najwyższych dopuszczalnych stężeń i natężeń czynników szkodliwych dla zdrowia w środowisku pracy z dnia 6 czerwca 2014 r.

### **7.11. Wpływ realizacji ustaleń projektu planu na powstanie zagrożenia powodziowego**

Na obszarze objętym projektem planu nie występują obszary zagrożenia powodziowego. Analizowany obszar nie został zaliczony do obszarów narażonych na niebezpieczeństwo powodzi, do obszarów, na których wystąpienie powodzi jest prawdopodobne oraz do obszarów, na których występowały znaczące powodzie historyczne. Obszar w granicach analizowanego projektu planu nie został objęty opracowanymi przez Prezesa Krajowego Zarządu Gospodarki Wodnej mapami zagrożenia powodziowego i mapami ryzyka powodziowego, które zostały opublikowane w kwietniu 2015 roku i zaktualizowane w grudniu 2017 roku. Teren ten nie został zaliczony do obszarów

szczególnego zagrożenia powodziowego raz na 10 i raz na 100 lat oraz do obszarów zagrożenia powodziowego raz na 500 lat.

Tereny podtopień występują poza obszarem objętym granicami projektu planu, po wschodniej granicy. Jednakże nie stanowią one zagrożenia dla analizowanego obszaru.

Ustalenia projektu planu zachowują dotychczasowe funkcje terenów. Stąd też, nie prognozuje się występowania żadnych oddziaływań w związku z realizacją ustaleń projektu planu.

### **7.12. Wpływ realizacji ustaleń projektu planu na ochronę obszarów występowania kopalin**

W obszarze objętym projektem planu nie występują: tereny górnicze, obszary górnicze, udokumentowane złoża kopalin, udokumentowane kompleksy podziemnego składowania dwutlenku węgla, udokumentowane wody podziemne ani ich strefy i obszary ochronne. W sąsiedztwie obszaru objętego projektem planu znajdują się tereny żwirowni w Mrzezinie. Ustalenia projektu planu zachowują dotychczasowe funkcje. Stąd też, nie prognozuje się żadnego wpływu na ochronę obszarów występowania kopalin.

### **7.13. Wpływ realizacji ustaleń projektu planu na gleby i rolniczą przestrzeń produkcyjną**

Na obszarze objętym projektem planu, o łącznej powierzchni 80 ha, dominują tereny rolnicze, które wynoszą:

- tereny rolnicze ok. 42,97 ha
- tereny rolnicze – zadrzewione ok. 2,22 ha

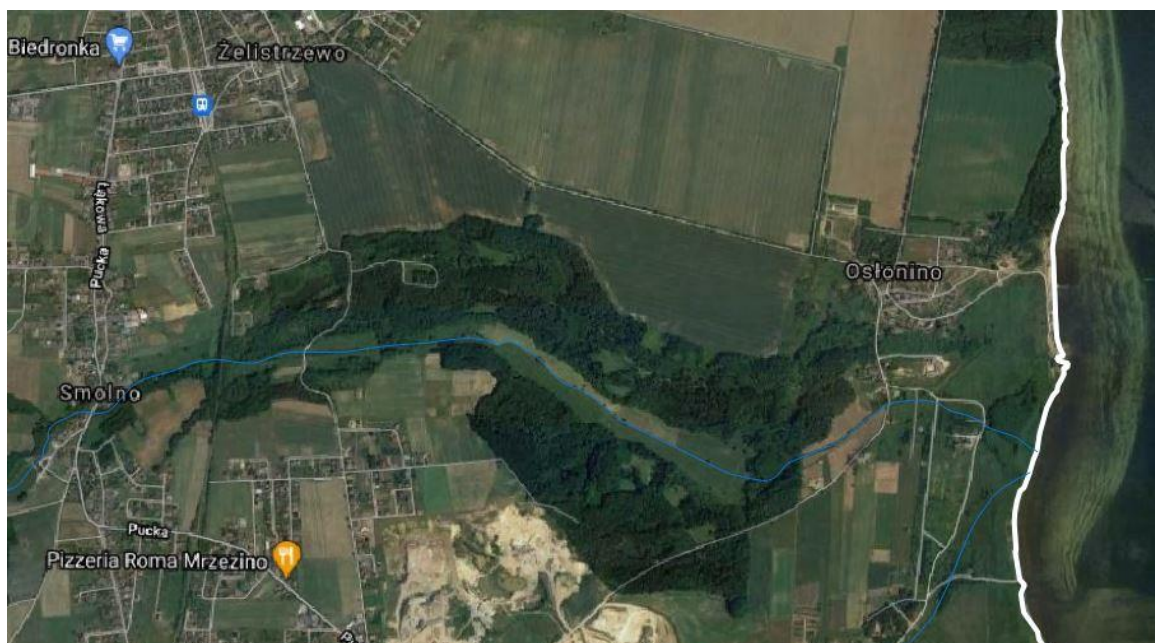
Wyznaczona w projekcie planu droga oznaczona symbolem 01.KDD obejmuje działkę drogową nr 313 stanowiącą własność gminy Puck i fragmenty przyległych działek nr 474 i 460 stanowiących grunty rolne klasy IV oraz część działki nr 475 stanowiącej grunt rolny klasy VI i las klasy V. W związku ze zmianą przeznaczenia terenów rolnych na cele nierolnicze o powierzchni 0,1471 ha prognozuje się bezpowrotną utratę wartości biotycznych na tych terenach. Realizacja ustaleń projektu planu wpłynie nieznacznie, aczkolwiek nieodwracalnie na utratę wartości przyrodniczych i produkcyjnych gleb na terenach przeznaczonych pod funkcje drogowe. Możliwe będzie częściowe odtworzenie powierzchni biologicznie czynnej i wprowadzenie zieleni zgodnej siedliskowo. Prognozowane zmiany będą miały charakter trwały i miejscowy, ograniczony do działek drogowych. W skali całego obszaru objętego projektem planu jak i jego otoczenia nie będą odczuwalne dla środowiska przyrodniczego i jego komponentów. Na pozostałym obszarze ustalenia projektu planu utrzymują dotychczasowe funkcje, w związku z powyższym, nie prognozuje się innych zmian i oddziaływań na gleby i rolniczą przestrzeń produkcyjną.

#### **7.14. Wpływ realizacji ustaleń projektu planu na leśną przestrzeń produkcyjną**

Na obszarze objętym projektem planu, o łącznej powierzchni ok. 80 ha, tereny leśne wynoszą 29,89 ha. Głównie są to zbiorowiska lasu mieszanego wilgotnego LMW. Funkcje lasów w większości zostają zachowane i w ustaleniach projektu planu nakazano użytkowanie terenów leśnych zgodnie z przepisami odrębnymi dotyczącymi lasów oraz zgodnie z gospodarczym planem urządzania lasu. Należy jednak wspomnieć, iż dla obecnie użytkowanej drogi gruntowej, oznaczonej w projekcie planu symbolem 01.KDD ustalono parametry zgodne z obowiązującymi normami. Stąd też, realizacja drogi będzie wymagała nieznacznego jej poszerzenia oraz niedużej wycinki drzew na powierzchni ok. 0,0680 ha, w wieku 20-25 lat. Na skutek realizacji powyższej inwestycji nastąpią nieodwracalne zmiany w drzewostanie i miejscowe przekształcenie środowiska terenu, na którym będzie realizowana inwestycja. Jest to jednak nieuniknione przy budowie drogi zgodnej z obowiązującymi normami. Realizacja ustaleń projektu miejscowego planu zagospodarowania przestrzennego w zakresie gruntów leśnych przeznaczonych na cele nieleśne spowoduje straty dla leśnictwa. Niemniej straty dla leśnictwa zostaną zrekompensowane poprzez ograniczenie swobodnej penetracji terenów przyległych (tzw. skanalizowanie ruchu pieszego), co przyczyni się do odrodzenia ściółki leśnej i warstwy podszytu. Zmiana przeznaczenia terenu z leśnego na funkcje komunikacyjne tj. drogi publicznej jest uzasadniona następującymi względami:

- funkcjonalno – przestrzennymi, ponieważ stanowi funkcjonujące połączenie dwóch prężnie rozwijających się miejscowości (Żelistrzewo i Mrzezino) oraz umożliwia szybszy dojazd z miejscowości Mrzezino do miasta Pucka,
- społecznymi, ponieważ umożliwi bezpieczną komunikację samochodową i pieszą,
- środowiskowymi, ponieważ zapobiega degradacji terenów rolnych przez niekontrolowane i dowolne przejazdy przez tereny rolne i leśne.

Na terenach leśnych dopuszczono infrastrukturę techniczną zgodną z przepisami odrębnymi dotyczącymi lasów i jednocześnie wykluczono lokalizację: budynków, parkingów i urządzeń turystycznych. Zatem, w wyniku realizacji ustaleń projektu planu, poza wymienioną nieznaczną stratą w leśnictwie związaną z realizacją drogi, nie prognozuje się negatywnych oddziaływań na leśną przestrzeń produkcyjną. Ciągłość lasów zostanie zachowana, co umożliwi migrację fauny i flory w korytarzu ekologicznym Doliny Gizdepki.



Ryc. 3. Tereny leśne i zadrzewione wzdłuż rzeki Gizdepki pomiędzy miejscowością Smolno a Osłonino.

### **7.15. Wpływ realizacji ustaleń projektu planu na zabytki, chronione dobra kulturowe i wartości materialne**

Część południowo-zachodnia obszaru objętego projektem planu znajduje się w obrębie strefy ochrony konserwatorskiej stanowisk archeologicznych ujętych w ewidencji zabytków, której granice zostały ustalone na rysunku planu. W obrębie strefy roboty ziemne lub zmiana charakteru dotychczasowej działalności wymagają przeprowadzenia badań archeologicznych, których zakres i rodzaj ustala wojewódzki konserwator zabytków w trybie przepisów odrębnych.

Realizacja ustaleń projektu planu nie spowoduje negatywnych oddziaływań na zabytki, chronione dobra kulturowe i wartości materialne. Celem sporządzenia projektu planu była ochrona walorów przyrodniczych i krajobrazowych doliny rzeki Gizdepki, w tym ochrony przed zabudową i presją inwestycyjną. Zatem zachowanie istniejących funkcji oraz zakaz lokalizacji budynków, wiat, altan nie wprowadzi chaosu przestrzennego, który mógłby znacząco obniżyć walory krajobrazowe i wartości historyczne analizowanego obszaru. Realizacja ustaleń analizowanego projektu planu w żaden sposób nie będzie niekorzystnie oddziaływać na dobra kultury lub inne wartości materialne.

### **7.16. Wpływ realizacji ustaleń projektu planu na walory krajobrazowe**

Obszar objęty granicami projektu planu charakteryzuje się wybitnymi walorami krajobrazowymi. Otwarte tereny rolnicze, o urozmaiconej rzeźbie terenu z pięknymi przedpolami widokowymi, malowniczą doliną Rzeki Gizdepki oraz panoramami, poprzeplatane

zadrzewieniami i zbiorowiskami leśnymi należy chronić przed spontanicznym i nieprzemyślanym zagospodarowaniem. Obszar jest stosunkowo mało przekształcony. Malownicza Dolina Gizdepi jest korytarzem ekologicznym, który umożliwia swobodną migrację roślin i zwierząt. Celem podjęcia sporządzenia przedmiotowego projektu planu była właśnie ochrona walorów przyrodniczo-krajobrazowych. Obserwowane na przestrzeni ostatnich lat niekontrolowane rozlewanie się zabudowy na podstawie wydawanych warunków zabudowy niestety często powoduje dewastację krajobrazu. Ponadto, zdarza się, iż działania inwestycyjne nastawione na zysk, pomijają aspekt przyrody i krajobrazu. Stąd też, tak istotne było sporządzenie projektu planu, który w sposób zrównoważony określi zasady zagospodarowania przedmiotowego terenu. Utrzymanie dotychczasowych funkcji oraz znaczące ograniczenie zabudowy cennego korytarza ekologicznego, który jest elementem systemu osnowy ekologicznej województwa pomorskiego pozytywnie wpłynie na utrzymanie wysokich walorów krajobrazowych i przyczyni się do zachowania cennych wartości historycznych i przyrodniczych przedmiotowego obszaru.

## **8. Oddziaływania skumulowane skutków realizacji ustaleń projektu planu**

Przez oddziaływanie skumulowane należy rozumieć łączne oddziaływanie wszystkich źródeł emisji, jakie znajdują się w rejonie projektu planu, wraz ze źródłami związanymi z tym obszarem bezpośrednio i pośrednio. Do krótkotrwałych oddziaływań skumulowanych należy zaliczyć wzrost natężenia hałasu w środowisku oraz zwiększenie zawartości pyłu w powietrzu na etapie realizacji planowanego utwardzenia dróg wraz z infrastrukturą. Ze względu na utrzymanie doczasowych funkcji w granicach analizowanego projektu planu oraz pojedyncze realizacje inwestycyjne nie prognozuje się wystąpienia oddziaływań skumulowanych na terenie omawianego obszaru oraz na tereny przyległe znajdujące się poza jego obszarem.

## **9. Oddziaływania transgraniczne w wyniku realizacji ustaleń projektu planu**

Planowane przeznaczenie terenu ma charakter lokalny i jego oddziaływanie ze względu na przewidywany zakres prac budowlanych oraz późniejszą eksploatację nie będzie w żaden sposób powodowało oddziaływania transgranicznego w rozumieniu przepisów Prawa ochrony środowiska.

## **10. Rozwiązania eliminujące, ograniczające lub kompensujące ewentualne negatywne oddziaływanie na środowisko.**

Wymienione w niniejszym opracowaniu potencjalne oddziaływania na środowisko przyrodnicze i jego komponenty towarzyszą każdemu procesowi inwestycyjnemu i w większości są nieuniknione. Można i należy podejmować działania łagodzące lub eliminujące negatywne oddziaływania na środowisko. W celu ich wyeliminowania lub ograniczenia należy na etapie realizacji ustaleń projektu planu uwzględnić szczegółowe uwarunkowania terenu i zastosować zapisy zawarte w projekcie planu, które zminimalizują lub zrekompensują powstałe zaburzenia w środowisku analizowanych terenów jak i w jego otoczeniu.

W projekcie planu przedstawiono szczegółowe zapisy dotyczące ochrony wód podziemnych, ochrony powierzchni ziemi, przyrody oraz zdefiniowano zasady obsługi w zakresie obsługi infrastruktury technicznej.

W celu eliminacji, ograniczenia lub kompensacji ewentualnych negatywnych oddziaływań na środowisko postuluje się uwzględnić następujące zasady:

- na etapie inwestycyjnym należy maksymalnie ograniczyć rozmiar placu budowy w celu minimalizacji przekształceń wierzchniej warstwy litosfery oraz maksymalnie skrócić czas trwania prac budowlanych,
- należy zabezpieczyć grunt w rejonie inwestycji przed zanieczyszczeniami związanymi z pracą ciężkiego sprzętu zmechanizowanego oraz ograniczyć zaśmiecanie terenu, materiałami budowlanymi, które trudno ulegają procesowi biodegradacji,
- w miarę możliwości należy zdjąć wierzchnią warstwę gleby w miejscach przeznaczonych pod zabudowę i wykorzystać ją do kształtowania terenów zielonych,
- maksymalnie zachować jak największą powierzchnię biologicznie czynną i jednocześnie ograniczyć powierzchnię terenów sztucznie utwardzonych,
- do utwardzenia nawierzchni zastosować materiały przyjazne środowisku,
- maksymalnie ograniczyć wycinkę drzew do najbardziej niezbędnych, a po zakończeniu prac budowlanych w miarę możliwości odtworzyć i uzupełnić istniejącą zieleń poprzez wprowadzenie roślinności zgodnej siedliskowo.

## Wnioski

W wyniku realizacji ustaleń analizowanego projektu planu miejscowego prognozuje się nieznaczne zmniejszenie udziału powierzchni biologicznie czynnej, gdyż realizacja ustaleń przyczyni się do częściowej likwidacji powierzchni na pojedynczych działkach przeznaczonych głównie pod inwestycje drogowe wraz z towarzyszącą im infrastrukturą.

Rzeźba terenu zostanie zachowana. Mogą nastąpić nieduże niwelacje terenu związane z wyprofilowaniem terenu pod drogi, jednakże będą to sytuacje ograniczone do działki inwestycyjnej.

Ponadto realizacja zapisów projektu planu skutkować będzie dodatkowo:

- lokalnie niewielkimi przekształceniami w przypowierzchniowej warstwie gleby,
- nieznacznym ograniczeniem możliwości infiltracyjnych wód opadowych i roztopowych,

W wyniku realizacji ustaleń analizowanego projektu planu miejscowego nie prognozuje się wzrostu emisji zanieczyszczeń gazowych i pyłowych do powietrza pochodzenia komunikacyjnego i energetycznego.

Realizacja ustaleń projektu planu nie będzie źródłem zanieczyszczenia gruntów w jego granicach oraz na terenach przyległych oraz nie wpłynie na pogorszenie jakości wód podziemnych oraz nie będzie źródłem zagrożenia zanieczyszczenia tych wód.

Na terenie objętym projektem planu miejscowego nie występują grunty zanieczyszczone (w rozumieniu rozporządzenia Ministra Środowiska z 9 września 2002 roku w sprawie standardów jakości gleby oraz standardów jakości ziemi) oraz tereny zdegradowane, które wymagać będą rekultywacji.

Realizacja ustaleń analizowanego projektu planu w żaden sposób (bezpośredni lub pośredni) nie będzie oddziaływać na obszary objęte prawną formą ochrony jak i inne cenne przyrodniczo.

Realizacja ustaleń projektu planu umożliwi lokalizację anten i stacji bazowych telefonii komórkowej. Dopuszczenie lokalizacji inwestycji związanych z emisją pola elektromagnetycznego, o ile pola te występują w miejscach niedostępnych dla ludzi, nie będzie powodować uciążliwości środowiskowych.

Realizacja ustaleń projektu planu nie będzie źródłem oddziaływań transgranicznych.

Nie prognozuje się wpływu realizacji ustaleń projektu planu na:

- zabytki i dobra kulturowe,
- głębokości zalegania wód gruntowych,
- kopaliny,
- ruchy masowe ziemi,
- zagrożenie powodzią,
- na poziomy pól elektromagnetycznych.

Obok wymienionych zmian w środowisku będą miały miejsce oddziaływania przejściowe, towarzyszące procesom inwestycyjnym. Prognozuje się również różny stopień nasilenia wpływu realizacji ustaleń projektu planu na poszczególne elementy środowiska w trakcie ich realizacji, jednakże wymienione oddziaływania ustąpią wraz zakończeniem prac inwestycyjnych.

**W wyniku realizacji ustaleń projektu planu oraz potencjalnych skutków oddziaływań wyróżniono dwie następujące grupy terenów:**

- I – tereny leśne, zadrzewione, rolnicze i wód śródlądowych (stojących i płynących), o wysokim potencjale biotycznym, które zachowają lub wzmocnią swoje wartości przyrodnicze i krajobrazowe.
- III - tereny dróg i infrastruktury, które utraciły, bądź utracą nieodwracalnie swoje wartości biotyczne.

Analizowany projekt miejscowego planu zagospodarowania przestrzennego jest prośrodowiskowy. Jego ustalenia mają na celu zachowanie cennych i wartościowych walorów przyrodniczych i krajobrazowych tego terenu. Prognozuje się, że w realizacji ustaleń przyczyni się do wzmocnienia połączenia korytarza ekologicznego i tym samym wzmocnienia ekologicznej osnowy obszaru objętego projektem planu jak i otoczenia, a w dalszej perspektywie województwa pomorskiego.

### *Oświadczenie*

*Ja niżej podpisana oświadczam, że posiadam wymagane wykształcenie i doświadczenie, o których mowa w art. 74 a ust.2 ustawy z dnia 3 października 2008 r. o udostępnianiu informacji o środowisku i jego ochronie, udziale społeczeństwa w ochronie środowiska oraz ocenach oddziaływania na środowisko (tj. Dz. U. z 2020, poz. 283) do sporządzenia prognoz na środowisko projektów miejscowych planów zagospodarowania przestrzennego.*

*Jestem świadoma odpowiedzialności karnej za złożenie fałszywego oświadczenia.*

*Ewa Mączka*

*Puck, 26.11.2021 r.*